

JÄRLE BYABLAD

NR 2 MAJ 1992 ÄRGÅNG 18



SOMMAR MED

- SKOLAVSLUTNING
- ÅNGLOK
- RÅLSBUSS
- MARKNAD
- CAFÉ



DETTA OCH MYCKET MER KAN DU LÄSA OM I NYA
NUMRET AV JÄRLE BYABLAD..

VI I BYABLADET ÖNSKAR ER EN SKÖN SOMMAR

SENASTE NYTT FRÅN STYRELSEN

Den 12 maj hade byalagets styrelse sitt senaste möte. Den fråga som diskuterades mest var Järle Byblad. Berit Bergman hade gått igenom arbetsrutiner och långtidsplanering. Mötet konstaterade att det är mycket jobb med att framställa och distribuera tidningen. Kanske går en del saker att rationalisera något. Berits långtidsplan tycks vara ett stort steg i den riktningen. Mötet beslutade om att tidningens framsida skulle förändras.

Berit Bergman rapporterade också att hon arbetade med att få till stånd en insamling till folken i de baltiska staterna.

Vidare konstaterade styrelsen att Axbergs kommundelsnämnd beslutat att lägga ner fritidshemsverksamheten i Järle. Den ska flyttas till Axbergshammars skola. Vart leksskolan hamnar framöver är osäkert. Den öppna förskolan som bedrivs i Järle ska föräldrarna försöka driva vidare själva. Flera berörda föräldrar är inte nöjda med att fritidsverksamheten ska flyttas och hur det är tänkt att den ska läggas upp. Återstår att se om något kan göras åt saken.

Lekplatsen i Järle kan tänkas bli upprustad en sista gång av Örebro stad för att sedan överlåtas i byalagets händer. Lasse Carlsson och Helena Persson ska föreslå utformning.

Mötet noterade till slut att tiden för Järle Marknad närmar sig. Lasse Carlsson, Gösta Tegner och Birgitta Ängsbråten ingår i marknadskommitten. De är sugna på fler som vill sälja sina produkter under marknaden.

I redaktionskommittén ingår:

Peter Eksiröm (ansv. utg.). Mats Svensson.
Adam Bergman. Elin Carlsson. Katarina Jiton.
Berit Bergman 0587-50280.

AXBERGSHAMMARS SKOLA

BYGGS OM.

Vi lever verkligen i en föränderlig tid. För drygt ett år sedan var Axbergshammars Skola nedläggningshotad, men nu har man fattat beslut om att bygga om skolan.

Ombyggnationen sker i två etapper, redan nu i sommar görs ombyggnation så att man kan integrera fritids i skolan enligt den nya skola/skolbarnsomsorgen.

Under nästa år kommer ytterligare arbeten att utföras, bl.a. ny ventilation. Allt sammans är beräknat till 1.500.000.



Hugo Bergström och Gunilla Alm, lärare på skolan tittar på det färdiga ritningsförslaget som framtagits i samarbete med Hem och Skola.

SOMMARFEST I JÄRLE.

Söndagden den 17 maj ordnade Betania sin sommafest i Järle. Ett drygt 70-tal av byns befolkning deltog. Först samlades man inomhus för att se på ett drama som de äldre barnen i SSk arbetat fram under våren. Efter att vi sjungit vårsånger samlades vi ute på gräsmattan för att fika. Därefter påbörjades lekar och tävlingar, populärats var nog brännbollen som engagerade både unga och äldre. Över allt sammans lyste solen.

BARNOMSORGEN I JÄRLE

Efter beslut i KDN så flyttar Järle Fritids i från station och till Axbergshammars skola fr.o.m. höstterminen 1992. Erforderliga pengar för ombyggnad härför har omprioriterats för att tas i anspråk omgående. Detta innebär att barnomsorgskommitténs ansträngingar varit förgäves betr. fritids. Den politiska viljan är därmed en annan än folkets. Barnomsorgskommitténs arbete fortsätter med att diskutera ev. privata lösningar, lekis verksamheten, samlad skoldag och skoiskjuts problematiken, för att nämna några aktuella frågor.

OCH VI LÄMNA 6:AN I

ERVALLA

FÖR 7:AN I LILLÅN



Från Vänster: Erika Byström, Monica Ohlsson, Johan Rådberg, Linda Hjelmer,
Alexander Karlsson, Hohan Helmer, Per Martin Ekman, Morgan
Svensson, Nina Stotzer, Susanna Lindkvist
Frånvarande: Ulf Strömberg

vi i Järle Byalag önskar Er alla i Axbergshammar och Ervalla
lycka till i Lillån kommande läsår.

NU LÄMNAR VI 6:AN I

AXBERGSHAMMAR

FÖR 7:AN I LILLÅN



Längst fram: Martin Friman

1:a raden fr.v.: Andreas Rohdesten, Ulrika Huss, Johanna Harrysson, Markus Nilsson, Elin Carlsson, Helena Eriksson

2:a raden fr.v.: Jenny Lind, Katarina Fransson, Ramona Andersson, Henrik Westberg, Lotta Rubio-Lind.

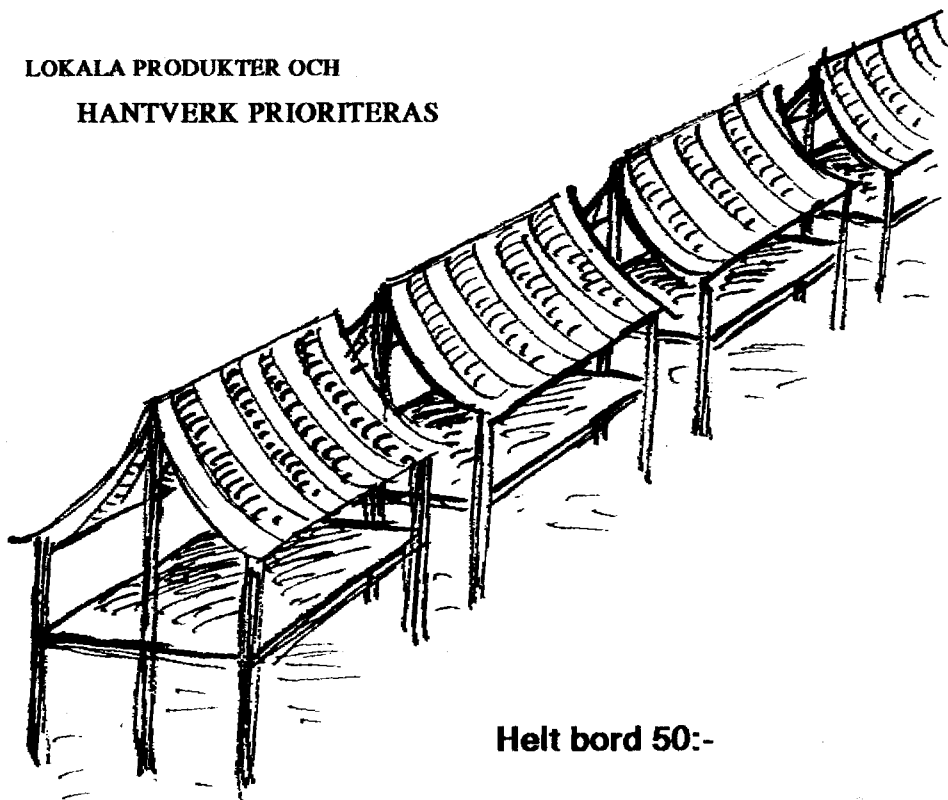
3:e raden fr.v.: Jenny Wiktorsson, Peter Harfeldt, Rickard Jiton, Magister Hugo Bergström (stannar kvar) och Per Karlsson.

BORD FINNS ATT HYRA TILL

JÄRLE MÄRKNAD

ÄVEN DEL AV BORD

- **LOKALA PRODUKTER OCH
HANTVERK PRIORITERAS**



Helt bord 50:-

RING SNARAST OCH BOKA HOS:

LASSE CARLSSON 50073

RIKS-60

SNART KLAR

Arbetet med ombyggnaden av Riksväg 60 fortskrider tydligen planerligt, och enligt uppgift så kommer man att släppa på delar av vägen redan 1 juli.

Vägsnittet vid Nora-korset är en sådan sträcka där man kommer att låta trafiken få gå på, detta för att underlätta arbetet vid kommande avfarten.



TRE-TJEJER

Ett uppskattat besök arrangerade av kulturkommittén genom att vi lördagen den fick lyssna till gruppen Tre Tjejer. 3 st välsjungande tjejer från Kumla, som sjöng allt från Taube till Beatles med lite inblandning av Siw Malmqvist-låtar. Publiken var snabbt med på "noterna" och sjöng med.

Samlingen hölls hemma hos Engsbråten, vilket förhöjde stämningen. Efteråt bjöds vi på kaffe med dopp.

En lyckad samling, vi väntar på fler !

En tågåkares vedermodor... och glädjeämnen

Lördagsmorgonen den 25 april kunde ha börjat bättre. Kall och regnig är den och det är ingen bra början på en dag som jag länge väntat på. Äntligen ska en liten tågdröm gå i uppfyllelse, nämligen att göra resan Örebro-Nora-Pershyttan non-stop med ångtåg. Den har liksom aldrig blivit av för vid alla sådana resor har jag fått vara i Järle för att utfordra resenärerna med kaffe och historik om vår gamla station. Denna gång emellertid ska de hundrafemti resenärerna, inbjudna för att fira Örebros tekniska museums 25-årsjubileum, inte göra detta uppehåll, och därför gäller det att passa på...

Kvart i tio har jag fått som avgångstid från Örebro Central och i god tid innan, tio minuter, kommer man incyklandes till stationen för att äntra tåget... som tuffar iväg med god fart! Blöt och lång i synen står man där och begriper ingenting. Har tiden missuppfattats eller är loket tjurigt och struntar i tidtabellen? Never mind, jag kom inte med och hur gör jag nu? Strunta i alltihop eller cykla hem efter bilen för att hasta till Ervalla eller Järle och kasta mig på tåget som kanske ändå inte stannar. Nej, sådan risktagare är man inte så det är bara att vända hem och besinna sitt öde.

Så blir det nu inte. På perrongen upptäcks några järnvägskamrater som ska till Nora och visst får jag skjuts dit. Ångtåg Nora-Pershyttan får väl duga och annat trevligt kan säkert inträffa.



flickparaden i Pershyttan gör bra ifrån sig, trots det miserabla vädret

Och visst, blir det trevligt. Framme i Nora i tid att ta emot det förlorade tåget och en pratstund med Thorsten Axelson, initiativtagare till vårt tekniska museum och även vår museijärnväg. Han berättar att det stipendium som bär hans namn och som ska delas ut för första gången, senare på dagen ska överlämnas till en kvinna för hennes forskningsarbete vid Frövi pappersmuseum.

De hundrafemti passagerarna och jag drar nu upp till torget där en regnig vårmärnad väntar. Den struntar jag i och tar min tillflykt till café Dacapo och lite värmande förmiddagskafé. Åter till stationen för avresa till Pershyttan och denna gång hinner jag med, men ingalunda i någon kylig passagerarvagn utan på loket där det är varmt och gott. Förare Leif och eldare Magnus visar sina färdigheter, visste ni förresten att två gånger i minuten kastas det in kol i pannan för att vi ska hålla farten 40 km/tim. Man imponeras verkligen av all detta ideella slit som grabbarna åstadkommer.

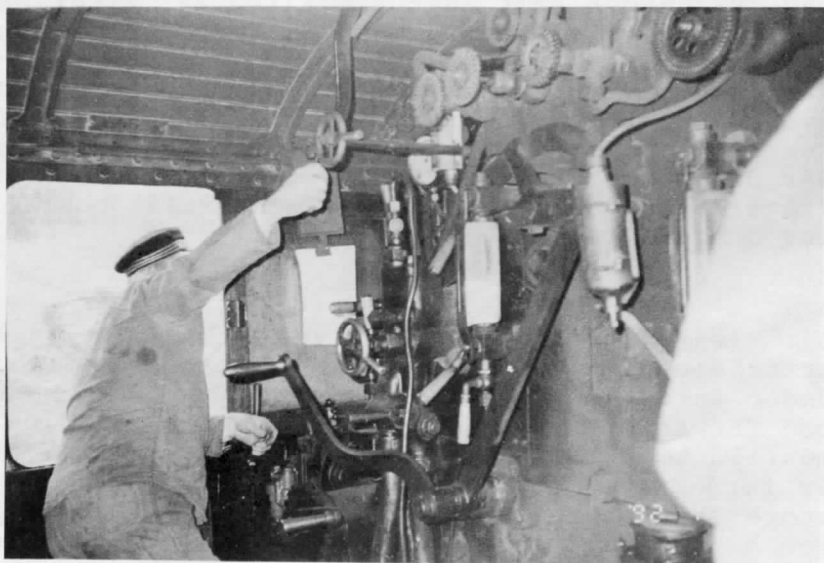
I Pershyttan har regnet tilltagit och hade det inte varit för den käcka flickparaden och Nora mässingsorkester som bjöd på fin underhållning, så hade väl ingen haft lust att kliva av. Efter paraden lämnar vi passagerarna kvar i regnet för nu är lok och vagnar inbokade för en filminspelning vid Järlebron, vilken i ordningen vet jag inte. Detta evenemang vill jag inte missa. Vad är det för film den här gången? Vilka skådespelare ska vara med? Går det verkligen att filma i det här vädret? Många frågor som snart ska besvaras men vi låt oss allt i tur och ordning.

Det visar sig att i Nora kliver filmgänget på bestående av regissör, filmare och kameraassistent. Under färden ner till Järlebron hälsar jag på dem och får snabbt reda på vad saken gäller. En bergmanfilm till håller på att produceras. Denna gång är förnamnet Hjalmar och det är alltså vår egen store örebroförfattare som avses. Hans rätt mörka roman "Chefen fru Ingeborg" som regisseras av Bernt Callenbo för TV2 behöver en del kompletterande tågscener i fransk miljö och för detta ändamål passar järlebron perfekt. Brokonstruktionen som är rätt

osvensk med sina hängande brospann är betydligt vanligare på kontinenten. Inga skådespelare är med men jag kan berätta att huvudrollen, alltså fru Ingeborg själv, spelas av Mona Malm. Filmen handling kretsar kring fruns enda och stora kärlekspassion i livet. Den är obesvarad för föremålet är hennes egen dotters fästman! Ingen vidare munter historia, minsann.

Scenerna tas i strilande regn vid ena brofästet och tre gånger får lok med vagnar köra över bron. Inget får lämnas åt slumpen. Efter tagningarna erbjuder jag stationen som torkplats vilket filmteamet accepterar med tacksamhet. Som inte blir mindre av lite varm fika och rulltårta och det faller sig rätt naturligt att efter denna gest från mig så blir problemet med hemfärden till Örebro löst. Cirkeln är sluten och dagen som började lite kämpigt blev alltså riktigt trevlig även om huvudsyftet med dagen, nonstop-resan Örebro-Nora inte blev av.

Ante Bergman



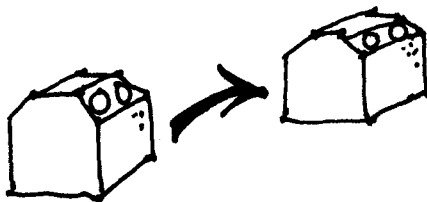
LEKPLATSEN I JÄRLE

Efter kontakten med kommunen så föreslås att lekplatsen rustas upp med hjälp av kommunala pengar och byalagets eget arbete. Därefter träffas avtal om att Byalaget framledes övertar ansvaret för lekplatsen.

Förslag framarbetas av Byalaget omgående med hopp om att kunna få det hela klart till sommaren.

RAPPORT FRÅN MILJÖKOMMITTÉN

Återvinningscontainern vid magasinet kommer att flyttas till iordningställd plats vid uthuset.



EXTRAKNÄCK FÖR UNGDOMMAR

Vid några tillfällen i sommar behövs extra arbetskraft till caféet/stationen förutom feriepraktikanterna. Ring Lasse Carlsson Tel. 0587-50072 om du är intresserad.



GILLAR DU ATT SKRIVA?

Byabladskommittén behöver ha "tidlösa" artiklar och reportage att ta till när egna krafterna tryter. Du jobbar således utan tidspress och gör så många alster som du vill. Vi är glada amatörer själva och begär inte att du heller ska vara mer än så.

Hör av dig till Berit Bergman, tel 0587-502 80!

PRESSLÄGGNING AV BYABLADET

Sker kl 19.15 tisdagen den 8 september samt tisdagen den 24 november på Torvbolagets kontor, Järle.

Manus spaltbredd ska vara 7 cm. Om du inte skriver själv ombesörjer Peter Ekström detta: P1 302 Järle, 713 91 Nora. Tel 0587/501 33.

OBS!! Om materialet säkert ska bli klart till pressläggningen bör Peter ha det senast 4 dagar innan.

HÄNDER I BYGDEN

Ervalla Kyrko- och Hembygdskör åker till Tyskland under en vecka. Midsommarafton uppträder man i Berlin. En rapport kommer i nästa nummer.

PERSONNOTISER

Byabladet vill gärna informera om giftemål, födselar, jämna födelsedagar mm. Hör av dig om du vill ha något infört. Notisen är gratis.

ANNONSPLATSER FINNS I BYABLADET FÖR FÖRETAG, FÖRENINGAR OCH PRIVATPERSONER

Pris för en halvsida: 50:-
Manusleveransdatum- se
Pressläggning mm

TRISS I DAMER

blir det på stationsmagasinet i sommar. Peter Ekström har som vanligt ordnat med tre konstutställningar. Sommaren inleds med Sonja Blucher den 23 juni. Hennes utställning håller på till 11 juli. Hon har tidigare ställt ut bland annat i Nora Bibliotek och visade då målningar av knoppar.

Den 13 juli kommer nösta dam, Inga Tegner-Stenberg. Hennes utställning håller på till 28 juli. Hon har målat länge och har till exempel gjort många fina barnporträtt.

Sist bland damerna blir Wera Andersson som ställer ut mellan 31 juli och 16 augusti. Nyligen deltog hon i Liljevalchs vårsalong i Stockholm. I hennes produktion syns en del små men lite kärva landskap.

Eventuellt kommer Järles gamle vän Ragnar Ringström att ställa ut på Stationsmagasinet även i år. I så fall under de dagar som marknaden i Nora går av stapeln.

RESEARRANGÖRER PÅ BESÖK

Att pensionärer är ett ressuget släkte fick vi bekräftat 27 mars då ett 25-tal representanter för lika många pensionärsföreningar bjöds på PR-resa av tågföreningen NBVJ och byalaget. Syftet var att locka fler pensionärsresor till Nora och Järle och att döma av alla uppskattande ord om vår museijärnväg i allmänhet och stationen i synnerhet, så lär det bli resa av. Efter kaffe i självaste väntsalen och presentation av stationen och Järle by förde rälsbussen sällskapet tillbaka till Nora för rundvandring, lunch på stadshotellet och avslutande besök i Pershyttan.



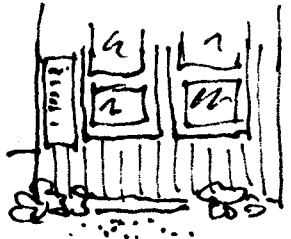
Kaffet smakade förstås extra bra i denna lokal, landets äldsta väntsal

++++
BULLAR TILL BYALAGET

Byalaget behöver bullar även till årets kaféoreise
Mjuka kakor behövs också !
Alla som vill baka, mycket eller lite, och tjäna en
slant, hör av Er till Lasse Carlsson tel. 0587-50073
++++

Järle Stationskafé

Öppnar den 21 juni



Vi hälsar såväl gamla som nya
gäster hjärtligt välkomna. Lag
även med Dina egna gäster.

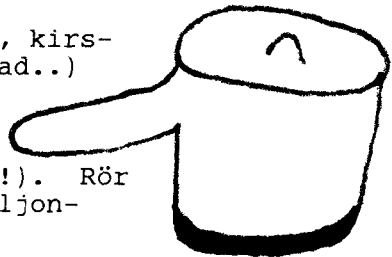
Det kan vara Dina egna bullar vi
bjuder på! En extra attraktion!

MAN TAGER VAD SOM VÄXER-SOPPA

- 2 msk smör
- 10-15 cm purjo
- 3 msk vetemjöl
- 1 l tunn buljong (helst hemmagjord
hönsbuljong)
- 1 dl hackad körvel
- 2-3 dl annat grönt (persilja, kirs-
blad, mangold, maskros, sallad..)
- 3 msk grädda
- salt och peppar



Fräs löken glansig (ej brynt!). Rör
ned vetemjölet. Späd med buljon-
gen och låt koka 3-5 min.



Hacka eller klipp det gröna. Låt koka 3-4 min.

I med grädden. Smaka av med salt
och peppar. KLART!

900 ÅR GAMLA RÅD

Ur isländska Eddan

Bättre börda
bär man ej på vägen
än mycket mannavett;
aldrig bär man värre
vägkost med sig
än alltför mycket öl.

En matglupsk man
utan måtta och vett
äter så han äter ihjäl sig;
ofta gör magen
en man till ett åtlöje
om han kommer bland klokare folk.

En man som är ovis
och illasinnad
hånler åt allt han hör;
vad han borde veta,
det vet han icke;
att han ej är fri från fel.

Man skall aldrig gå
in genom dörren
utan att se sig om,
utan att utforska allt,
ty ovisst är det
var ovänner
sitta på salens bänk.



JÄRLE MARKNAD

27 JUNI

FÖR S-E GÅNGEN VID JÄRLE STATION, KL. 10-18

- BYGDENS MARKNAD FÖR ALLA ÅLDRAR MED
- MARKNAD MED LOKALA PRODUKTER, HANTVERK M.M.
- ÅNGTÅGSTRAIK TILL NORA
- STATIONSCAFÉET SERVERAR KAFFE M.M.
- HELSTEKT GRIS MED TILLBEHÖV
- MUSIKUNDERHÅLLNING - KONSTUTSTÄLLNING
- KANINUTSTÄLLNING - KANINHOPPNING
- ÅRETS FORBOLLSMATCH
- FISKDAMM, PONNYRIDNING
- SAMT MYCKET MER FESTLIGT, FOLKLIGT OCH KUL

DESSUTOM

- TÄVLING "BÄSTA KAKAN" (MED FINA PRISER)
- NYINVIGNING AV LEKPLATSEN ELLER UPPRUSTNING
- Detaljprogram kan förväntas i brevlådan senare

ALLA HÅLSAS VARMT VÄLKOMNA TILL EN HELKUL DAG !!



JÄRLE MARKNAD

27 JUNI