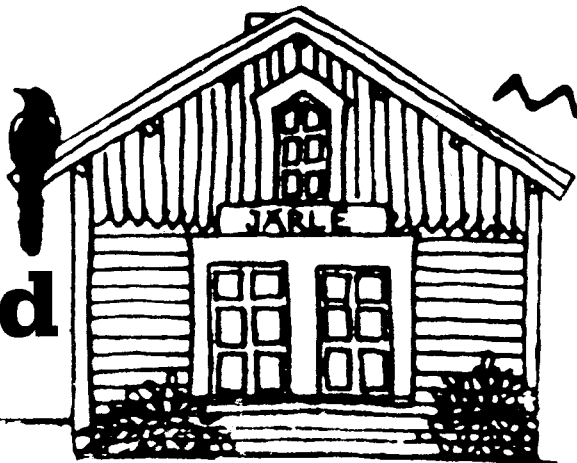


Järle Byablad



Nr 9 September 1985

Tryckt i Örebro

ÅRGÅNG 11

Lösnr pris 5 kr

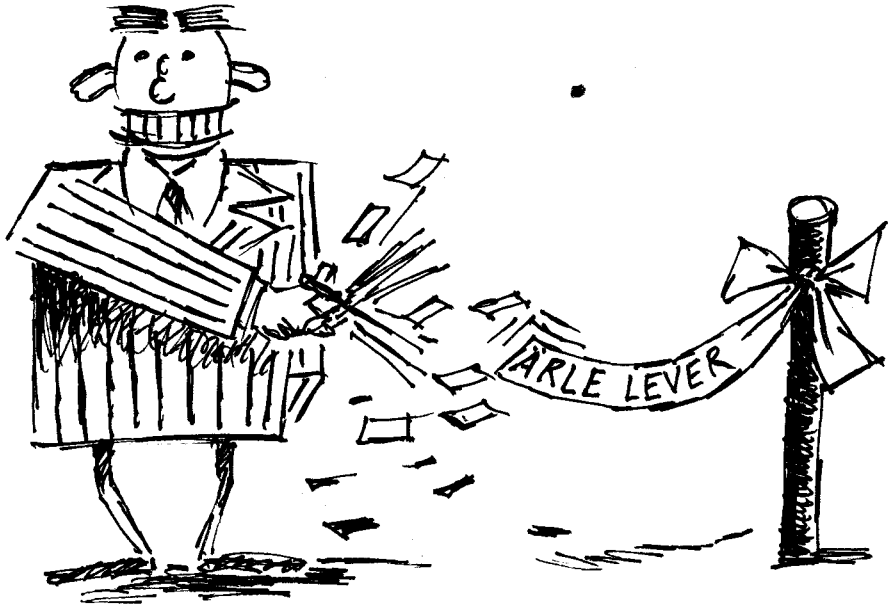
Byabladskommittén: Bo Hazell (ansv utg), Peter Ekström (lay-out), Gun Viktorsson (register, kontaktman 0587-500 60) Berit och Karin Bergman (distribution) Gunilla Hazell (teckningar).

STATIONEN ÅTERINVIGD

Gottfrid i Pettersberg

Järle i historien

Notiser



Järle station återinvigd

Vid Järle Byalags sommarfest den 18 augusti återinvigdes den nyrestaurerade stationsbyggnaden i Järle av byalagets ordförande Lars Carlsson. Järleborna samlades framför stationshuset på den provisoriska träperrongen, som också gjorts klar under 1985.

Lars Carlsson berättade om det arbete som byalagets medlemmar och andra lagt ner sen 1977. Sedan klippte Lars symboliskt - inte ett band - utan streamers som var upphängda till ingången med texten "Rädda rälsen - Järle lever". Dessa trycktes ju i samband med att byalaget satsade på att förhindra att rälsen mellan Nora och Ervalla revs upp och transporterades till en uppköpare i Danmark.

Så snart streamern klippts av kunde

järleborna besöka väntsalen som nu är nymålad och fin och framtagen i gammalt skick. Endast expeditionen är kvar i orenoverat skick.

I väntsalen visades en utställning sammanställd av personal från läns-museet som under hela restaureringen kontrollerat färgsättning och tapetsering. På utställningsskärmarna kunde man se flera lager tapeter som prytt rummen i stationshuset ända sen det byggdes 1854. I väntsalen har man satt upp en tapet som är specialgjord för ändamålet.

Allt fler besöker Järle station. I augusti besökte en grupp hörselskadade byggnaden och järnvägsentusiaster från andra håll i landet kom i stor mängd till Järle station i augusti. Som vanligt

ställde medlemmar i Järle Byalag upp och visade stationshuset.

Årets sommarfest blev alltså historisk. Trots att den planerade underhållningen uteblev kunde besökarna njuta av en av sommarens skönaste dagar och alla satt ute i trädgården och drack kaffe och pratade med varandra. För barnen ordnades lekar på gräsmattan. Åter en lyckad sommarfest i festkommitténs regi.

Född i Järle Station

Onsdagen den 14/8 hade Järle skånegäster på besök i stationen. Gamle stinsen Samuel Lindgrens dötter Eva och en son vid namn Stig + fru var här. Samuel Lindgren var stins vid Järle station åren 1914 - 1920. Han dog redan vid 35 års ålder, så övriga familjen fick flytta från tjänstebostaden. De bosatte sig en tid i Bofors där fru Lindgren förestod Brukshotellet. Dottern Eva berättade att när hon skulle födas i Järle station vankade modern av och an och väntade på barnmorskan som skulle komma med tåget från Nora. Allt gick emellertid väl. Hon berättade också att fadern var väldigt trädgårdsintresserad. Det var han som planterade äppelträden i trädgården.

Sonen Stig var bara 9 månader när han lämnade Järle station och han har ägnat sitt liv åt bli järnvägen. I Ängelholm där han bor har han arbetat på SJ:s utbildningsskola.

"Barnen" Lindgren har inte gästat Järle på över 10 år och det var extra roligt att få visa dem vår nyrenoverade station.
Birgitta Carlsson

EXTRATÅG GÄSTADE JÄRLE STATION

Järnvägsmännens Helnykterhetsförbund (JHF) gästade Järle station den 17 augusti med extra tåg från Örebro för att inta sitt förmiddagsfika hos oss. Efter som sällskapet var drygt 200 personer, så fick större delen av stationsområdet möbleras upp med hjälp av lånade grejer från Nora, Mogetorp och Betania i Järle för att alla skulle få sittplats. Egen dragospelare förhöjde stämningen och efter 1 timme fortsatte sällskapet vidare till Nora.

ROLIGA TÅGHISTORIER UR BAN-JOURNAL

Sagt i restaurangvagnen:

- Hallå vaktmästaren, det ligger en hörapparat i min soppa;
- Va?

- Hur långt är det från Stockholm till Uppsala, undrade en dam när hon köpte biljett.

- Det är 66 kilometer, svarade mannen i luckan.

- Hur långt är det då från Uppsala till Stockholm, undrade damen?

- Det är naturligtvis lika långt, 66 km, svarade mannen i luckan.

- Det är väl inte så självklart, sa damen. Från jul till nyår är det knappt en vecka, men från nyår till jul är det nästan ett år...





PORTRÅTTET

Gottfrid i Pettersberg, 83 JOBBADE DYGNET RUNT SOM UNG HAN ÄR "STILL GOING STRONG"

Axel Gottfrid Jansson är 83 år. Men inte lever han något tillbakadraget pensionärs-
liv inte. Nej, tvärtom. På ålderns höst
är fullt aktiv en stor del av dagen med
det arbete som han ärvt från fadern och
som nu gått i arv till barnbarnen. Han
snickrar och står i mest hela dagarna.

När Järle Byblad besökte Gottfrid - en
av de första vårdagarna första veckan i
maj gick telefonen varm. Från kunder som
vill få hjälp med än det ena och än det
andra snickeriarbetet.

Det började redan 1919. Då utförde han
sitt första snickerijobb. Pappan, Lars
Erik Jansson, hade då sonen som "lärling".
Första husbygget som Gottfrid var med om
var i Västantorps - ett tegelhus och med
2 tumsplank på golvet...

Under åretiondena har han byggt hus på en
rad platser i landet: Ludvika, Blötberg-
et, Vedeväg, Lindesberg, Nora, Hällefors,
Bofors, Örebro, Hallsberg, Åsbro, Högsjö,
Vingåker och Finspång. Och vid flera hus-
restaureringar i Järleområdet har Gott-
frid haft ett finger med i spelet. I re-
gel var han med bara tills stommen var
klar, d.v.s. en vecka - fjorton dar.

Ibland var han med tills husen stod helt
klara.

I dag har Gottfrid gjort några fina lust-
hus. Som en slags krona på verket.

Under 20 år arbetade Gottfrid hos Gustavs-
son och Görtz. Där gjorde han allt -
bland annat skåp och hyllfack.

- Ja, jag gjorde så många hyllfack att
om man la alla hyllfack i en enda lång
rad från Pettersberg skulle de räcka
ända in till Örebro, berättar Gottfrid.

På sidan om snickerarbetet har Gottfrid
haft ett mindre jordbruk med kor, grisar
och höns.

Det hände i bland att han jobbade hela
dygnet. När han kom efter en hel dags
arbete tog mjölkningssysslorna vid och
ibland fortsatte snickerijobben på
kvällen och fram till femtiden på morgo-
nen, då det var dags att sköta morgon-
mjölkningen och sedan det ordinarie
arbetet.

Någon semester har Gottfrid egentligen
aldrig haft.

- Vad ska man med det till? undrar Gott-
frid. Arbetskygg har jag aldrig varit.

Och Gottfrid är nog inte den som gärna reser bort över nära dar. Han föredrar bara en och annan dagsutflykt för att sedan lugnt få somna in i sin egen säng.

Någon middagsrast mitt under dessa långa och hektiska dagar har Gottfrid inte unnat sejt:

- När min far levde hade han alltid en timmes middagsrast. Å visst hände det att också en annan slumrade till då. Men sen tog det tid att komma igång igen.

Så när middagsrast har det inte blivit resten av livet. Det är alldeles för ineffektivt för Gottfrid.

Nu går Gottfrid upp först vid 5, halvsextiden och håller igång "bara" till eftermiddan. Men när Järle Byblad ringde för att boka in en tid för att få göra intervjun var han ute på kvällsjobb.

- Han kommer hem senare ikväll blev svaret i telefonen. Det var vid 20-tiden. Vid 22-tiden kom Gottfrid hem...

Nog är Gottfrid en arbetsmyra. När stämpelklocka infördes på Gustavsson & Görtz brydde sejt Gottfrid aldrig om att stämpla.

- Om tåget kommer för sent så kommer även jag försent, konstaterade Gottfrid. Och ingen sa nåt. De kände alla Gottfrid och hans arbetskapacitet. Så när stämpelklocka behövdes aldrig. En förmån som var förunnat få på företaget...

Nu sysslar Gottfrid mest med att göra fönster. 1984 gjorde han 50 stycken dubbelkopplade fönster.

Gottfrid bor i ett gammalt soldattorp tillsammans med sin fru. Det var fadern som en gång i tiden köpte soldattorpet, och där har Gottfrid bott hela sitt liv. Äldsta delarna av huset är från 1838.

Snickar-Gottfrid har inte bara jobbat hårt hela sitt liv. Han har arbetat under tider när lönen var 7 öre om dan. Det var under 1910- och 1920-talen, då han jobbade som bonddräng. År 1919 tyckte Gottfrid att lönen var alltför låg. Han hade då 400 kr om året medan andra drängar hade 500 - 600 kr, ja ädna upp till 700 kr om året. Han bad då om påökt med 25 kr om året:: Men hans arbetsgivare sa nej. Det var a l l d e l e s för mycket... Att tiden hos den bonden inte blev långvarigt efter det beskedet behöver väl knappst tilläggas.

Gottfrid i Pettersberg har sin hälsa att tacka för att han orkar med den hårda arbetstakten. För säkerhetsskull bad han



Bildtext: Gottfrid i Pettersberg utför snickeriarbeten fortfarande trots sin ålder, 83 år.

distriktssköterskan komma hem en dag och ta "puls" både på hustrun och sejt själv:

- Den var för långsam på mej och för snabb på hustrun, berättar Gottfrid, så det jämnar ju ut sejt...

Och någon medicin behövde inte skrivas ut. Medeciner brukar Gottfrid heller helst inte ta.

Under intervjun med Gottfrid Jansson i Klyсна avbryts intervjun gång på gång av telefonsamtal från kunder som vill beställa snickeriarbeten. Och jag frågar än en gång om hur han orkar med allt och om han trots allt inte borde vila sejt en liten stund varje dag:

- Vila sejt, undrar Gottfrid förvånad. Man ska sova när man ska sova, och vara vaken när man ska vara vaken.

Och med det får Järle Byblads utsände låta sig nöja. Med respekt för den äldres vishet och visshet.

"JÄRLE I HISTORIEN"

HUR MAN BOTADE KRÄMPOR

Han kom ut ur skogsbrynet, där jag lekte med en kamrat. Framför sigstödd på magen - bar han en zinkbalja och under armen hängde en spade. Man märkte att det var lätt gods i baljan, och dessutom lätt att få tag i. Han kom direkt från en stor myrstack och myrorna kryllade omkring händer och armar. Så gick han in i familjens kök.

Detta minne från min barndom kommer för mig, då jag sätter mig att skriva något om sjukdom och hälsa i min barndoms Järle. Åter till zinkbaljan. Dess innehåll åkte ned i en stor vattengryta på köksspisen. Det blev ett avkok på myror att använda som badvatten åt småbarn som fått skabb. Myrsyran var det förhoppningsvis verksamma medlet som utvanns ur myrorna. Om det nu var verksamt, så fanns det nära till hands.

Jag upplevde inte att några svårare olycksfall inträffade i Järle under min barndom. Ett förflorat finger, några bräckta revben och liknande kunde väl förekomma och blev det så att någon inte kunde förflytta sig själv från torvfabriken till hemmet, så fanns ju handlanden L.W. Anderssons häst, Bella, och drängen Karl alltid att tillgå. Jag kan se Klas ligga på rygg på planvagnen och Karl gå bredvid sakta körande Bella genom "gatan" upp till Kullen, medan deltagande och nyfikna ansikten tittar ut ur farstudörrar och fönster. Ty en nyhet sprider sig snabbt, i synnerhet om den är så pass intressant som ett par brutna revben. I detta fall liksom i de flesta andra akuta situationer gällde, att man först måste tillfriskna så pass mycket på egen hand hemma, att man därefter kunde ta sig in till doktorn i Nora. De flesta läkarbesök gjordes väl hos provinsialläkaren i Nora, dit man även kunde ringa och få en del tips. Någon distriktssköterska fanns inte i denna del av socknen i början av 20-talet. Det dröjde några år innan syster Constance Palm anlände och bosatte sig på gården Lund, belägen mellan skolhuset och torvmossen. Till synes outtröttlig på sin cykel genomtrampade hon sitt distrikt och

kom att kännas som en stor tillgång och trygghet. Hon efterträdde av syster Agnes Lindskog, i början bostätt i Majtorp och senare i förmansbostaden i Järle.

Ärenden till apoteket var långt vanligare än besök hos doktorn. Det fanns så många preparat som var receptfria och som fått gott rykte genom vänner och bekanta. Ofta hade man i en familj en speciell medicin som blivit universalsmedlet mot de flesta åkommor och med den inställningen gick det att komma ganska långt på hälsans väg. Några droppar kamfersprit på en sockerbit var i vissa familjer ett osvikligt medel mot bl.a. förkylningssjukdomar. Kamferliniment liksom det flitigt annonserade Sloans liniment förbrukades på stela ryggar och på leder över huvud taget. Det våtvarma omslaget var ett av dessa universalsmedel och varma grytlock på magen var en gammal genväg till hälsa.

Jag kommer att tänka på en tant från min barndom, som köpte något preparat på apoteket i Nora mot makens onda mage. På disken låg en tallriksstor gummiplatta med en mängd millimeterlånga, tättsittande, uppåtriktade piggar. Den var avsedd att lägga växelpengar på vid betalning. Nu följde den med medicinflaskorna hem och efter något funderande stod det väl klart, att den var avsedd



att ligga på magen. Och naturligtvis med de verksamma piggarna nedåt. Den blev sedermera leksak åt barnen, sedan den fullgjort sin viktiga helande funktion. Jag minns den mycket väl i alla dess detaljer.

Ruben Järliden

ERVALLA HANDEL HAR ÖPPNAT IGEN

Den 1 augusti öppnade Ervalla Handel igen efter att ha varit stängt en tid. Ny handlare är Bengt Jansson som bor i Flåten. Han hyr affärsdelen av den förre handlaren som bor kvar i huset. Öppettider är tills vidare: vardagar 10.00-18.00, lördagar 10.00-16.00, söndagar 12.00-16.00.

Man ombesörjer också hemkörning av varor till de som så önskar. Ring i så fall 019/281035.

Järle Byablad önskar den nye handlaren lycka till och hoppas att han lyckas så vi får behålla en affär inom socknen.

FEL NAMN, DET HETER MATILDELUND

Dagny Liljeberg, numera bosatt i Eskilstuna, har i ett telefonsamtal berättat, att vi hela tiden skrivit fel namn på huset som använts till barnomsorgen i Järle. Det heter alltså Matildelund, inte Marildelund som vi alltså trott. Dagny har själv bott i huset som barn, så hon måtte väl veta det riktiga namnet.

AU-MÖTE I AUGUSTI

När man träffades i mitten av augusti var det bland annat ekonomiska frågor som togs upp. Man har också att se över lagren till försäljningen som blir vid Noramarken. Det blir två trafikdagar då man skall ha öppet vid stationen. Man diskuterade också försäkringskyddet. Byalaget har ansvarsförsäkring för person och sak som kan skadas vid aktiviteter som arrangeras. NUOV tecknar fastighetsförsäkring.

SE HIT !

Till dig som vid ett eller flera tillfällen deltagit i arbete i samband med tåγκörningar i år: Välkomna till stationen söndagen den 29/9 kl. 18.00 för trevlig samvaro och ev. upp-TÅG!

Det bjuds på lite gott att äta och dricka! Anmäl dig till Lasse C. tel. 50073 eller Sören G. tel. 50025 senast 25/9 så vi vet hur många vi blir.

Väl mött!

PR-kommittén

"SYJUNTA"

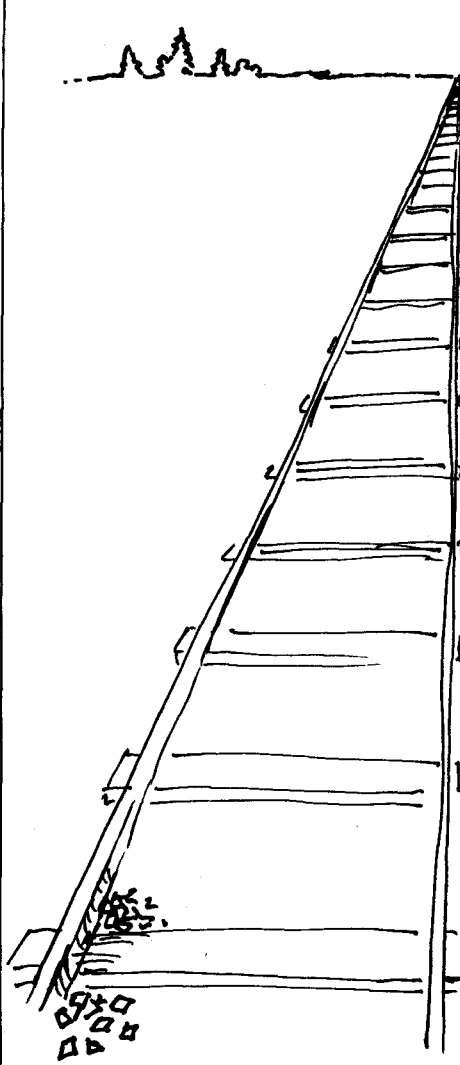
Kom och förena nytta med nöje i vår nyrenoverade station! Första träffen för hösten blir vecka 38, torsdag den 19/9 kl. 19.30 (ej heligt). Därefter återkommande träffar varje jämn torsdagskväll. Alla välkomna! Inget bindande. Jag står för fika första gången. Birgitta Carlsson (en som fikar men också sticker).

TRUMMA SAMLAR BYINVÅNARE

Varje år ordnas i Närkesberg en Byavandring. För att kallas samman byinvånarna använder man sej av en gammal trumma. Precis som de dåtida byalagen gjorde. Det är idrottsklubben i Närkesberg som ordnar utflykterna. I år valde man Bergs by som utflyktsort. Man har en särskild byavandringskommitté som håller i vandringsarna.

BYALAG ORDNAR ÖDETORPSVANDRING

Nolsokna byalag ordnade i augusti en vandring till ett ödetorp, som bara kunde nås via en stängd skogsväg. Man samlades i Kedjeåsen utanför Karlskoga och gick i gemensam tropp den normalt avstängda ensliga vägen 500 meter i en mycket brant stigning. Även i Järleområdet kan det i framtiden bli torpvandringar. Det finns flera torpinventerare i bygden och somliga har planer på att ordna allmänna utflykter till ödetorpen så snart skyltningen ordnats.



Tåget rasslar förbi
dunkande över skenskarvarna
Klockorna ringer varnande
vid järnvägsövergången
Jag går längs rälsen
ser de blanka spåren löpande
likt svarta ormar parallellt
mot horisontlinjen
där de synvilt förenas
Tystnade då tåget passerat
känns nästan total
hörs som ett eko innanför huden
Vinden sveper regnkall
över mitt ansikte stryker omilt
banvallens vissnande gräs
Regnet kommer befriande
slår likt skottsälvor
mot ännu kvarlämnade blad
på asp och lönn
och mot marken
Den höstplöjda jorden
doftar i regndiset

Vivi Berglund
Puketorp/Ervalla