

ARKIV

Järle Byablad



NR 2 MARS 1986

Tryckt i Örebro

ÄRGÅNG 12

Lösnr pris 5 kr

Byalagskommité'n: Gun Viktorsson (kontaktperson) 0587/500 60, Peter Ekström (ansv. Utgivare), Karin och Märta Bergman (distribution), Birgitta Carlsson, Erik Engstråten, Mats Svensson och Johan Bergmark.

**NU BLIR DET
ÄNNU KULIGARE
I JÄRLE**
BESLUTADE ÅRSMÖTET



OGH STÖRRE STIL I BYABLADET



Välkomna till ett nytt byalagsår, nämligen det 13:e. Olyckstal eller ej får framtiden utvisa. Låt oss ha en positiv attityd, så ordnar sig allt.

Vad skall vi göra i år då, kanske någon undrar. Ja, den frågan hoppas jag alla medlemmar ställer sig, både inom och utom kommittéerna. Tänk till och håll sen inte idéerna för dig själv utan för fram dem i dagen. Här finns plats för det mesta, även nya medlemmar. Årsmötet har proklamerat riktningen, vilket NA så riktigt refererade, att i år ska vi vara mer sociala, roa oss mer i stället. Och det är bra, vi behöver känna gemenskap i bygden, för varandra och för vår sak under trevliga umgängesformer. Ta syjuntan som exempel, uppmärksammad av Bergslagsposten för att det är ett positivt inslag. Eller den planerade hembygds-cirkeln som en utmärkt form att under fin samvaro lära känna vår hembygd. Gå med du också! Jag tror att vi kan med tillförsikt se fram mot ytterligare fina arrangemang under året. Väl mött!

Lasse Carlsson,

kvarstående ordf.

BYABLADET INFÖR ETT NYTT ÅR

Detta nummer av Järle Byblad som ni nu håller i er hand går ut till alla hushåll i området. Men för att erhålla bladet i fortsättningen fordras som vanligt att man prenumererar eller blir medlem. Se kassörens uttalande på annan plats i tidn.

Vi har inför det nya året beslutat att dra ner på utgivningen av tidningen. Detta p.g.a. att det visat sig bli alltför arbetsamt att komma ut med ett nummer i månaden. Det är också mycket kostsamt. Vi planerar nu att komma med sex nummer detta år med utgivning i mars, maj, augusti, oktober, december samt tidigt i februari. Vid behov kommer dock ett lösblad att sändas ut till hushållen i trakten samt till prenumernaterna under mellantiden. Manusstopp blir som vanligt den 15:e i månaden före. Priset blir oförändrat.

Som ni kanske redan sett har vi nu gjort ett försök att få större stil, vi har ju tidigare fått klagomål om att det varit svårt att läsa för en del. Hoppas ni blir nöjda med den nya stilen. Vi hoppas förstås att våra läsare kommer med idéer och bidrag till tidningen. Alla är välkomna och vi tar in både ris och ros. Man kan också annonsera. Hör av er till någon av oss.

Bästa Medlemmar och Prenumeranter

Nu kommer tiden då kassören kan glädja sig åt alla medlems- och prenumerationsavgifter som strömmar in. Men det kan också bli lite knöligt och därför tänkte jag be om lite hjälp:

Första hjälpen är att Du kollar att Du får tidningen till rätt adress. Om inte - skriv den riktiga på inbetalningskortet.

Andra hjälpen är att Du skriver rätt avgift på inbetalningskortet.

Största hjälpen är att medlems- och prenumerationsavgiften betalas relativt snart. Under 1985 skedde inbetalningar ända in i mitten av augusti. Det medförde många ändringar i register och adresslistor. Förutom merarbetet är det större risk att någon av de sentillkomnas tidningar missas vid något utskick eftersom de inte kommer med på våra förtryckta etiketter. Dessa trycks ca 2 månader efter årsmötet.

Vänliga hälsningar från kassören

Medlems- och prenumerationsavgifter 1986:

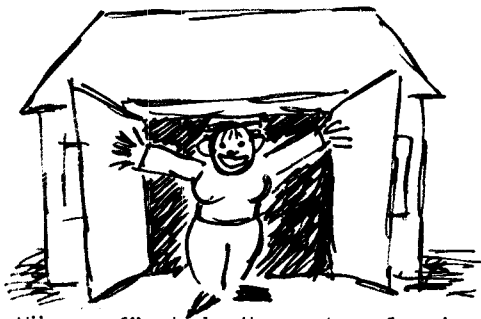
| | |
|---|------|
| Enbart prenumeration : | 50:- |
| Ett medlemskap (inklusive prenumeration) : | 45:- |
| Familjemedlem - vuxen | 15:- |
| Familjemedlem - barn 7-16 år (födda -69 tom 78) : | 10:- |

Yngre barn är gratis medlemmar.

Exempel: En familj där alla vill vara medlemmar (2 vuxna, 2 barn 4 och 10 år)

| | |
|---------------------|------|
| ½ vuxen inkl. pren. | 45:- |
| 1 vuxen | 15:- |
| 1 barn (10 år) | 10:- |
| 1 barn (4 år) | 0:- |
| Summa | 70:- |

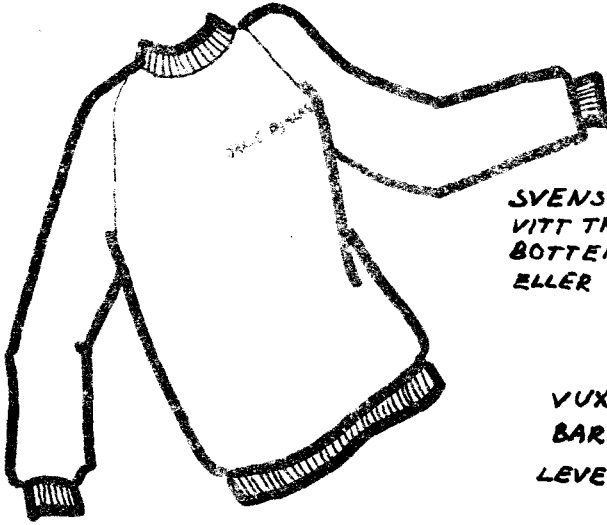
Öppna Förskolan



"Öppna förskolan" som har funnits i Järle sedan 1980 har tyvärr haft uppehåll sedan sommaravslutningen 1985. Det är kikhosta som härjat på dagis som har satt hinder i vägen för att vi skulle kunna träffas. Nu är kikhosteattackerna ett minne blott och måndagen den 24 februari satte vi igång igen. Dagis är alltså öppet för alla föräldrar med barn upp till 6 år. Vi träffas på måndagar mellan 9.00 och 12.00. Då pratar vi med varandra, barnen får leka, vi läser sagor, en av oss på dagis hjälper till med sånger och gemensamma lekar. Och naturligtvis: medtag fika!

VÄLKOMNA!

SWEATSHIRT



SVENSK KVALITET
VITT TRYCK PÅ MÖRK
BOTTEN I RÖTT, SVART
ELLER MELLANBLÅTT.

VUXEN: 90:-

BARN: 75:-

LEVERANS I JUNI

OBS! TRÖJAN HÅLLER SIG BRA MEN KRYMPER NÅGOT SÅ KÖP
EN STORLEK STÖRRE ÄN VAD DU BRUKAR.

LÄMNA KUPONG ELLER RING BIRGITTA.C. tel 50073
SENAST 31 MARS.

BESTÄLLNINGSKUPONG

(SKRIV ANMÄL I RÄTT RUTA)

| FÄRGER | S | M | L | XL | XXL | 160d | 170d | 180d | 190d | 150d | 160d | 170d |
|----------------|---|---|---|----|-----|------|------|------|------|------|------|------|
| RÖD | | | | | | | | | | | | |
| SVART | | | | | | | | | | | | |
| MELLAN- BLÅ | | | | | | | | | | | | |

NAMN

TELEFON

Verksamhetsberättelse

12 FEBR. 1985 - 10 FEBR. 1986

Det är Järle Byalags 12:e verksamhetsår. Det har präglats av god aktivitet och stora händelser.

Den 15 juni har Järle station invigts i ny gammelstil med pompa och tal av kommunikationsministern och andra honoratiors. Den 9 september har Järle Byadagis små och stora hälsats välkomna för första gången.

Vidare har samling skett kring Magasinsfest, Sommarfest, Mid-sommarauktion och Julfest, Betanias musikandakter och kring flitens lampa på torsdagskvällarna i jämna veckor.

Styrelsen har samlats sju gånger och Arbetsutskottet fem.

Kommittéerna har haft fortlöpande arbete:

Barnomsorgskommittén har alltså efter flera års möda och troget arbete under året fått uppleva det färdigbyggda Järle Byadagis. Under våren har öppna förskolan haft verksamhet som vanligt men tyvärr varit tvungen att stänga p.g.a. kikhosta under hösten.

Byabladskommittén har skapat de tio fina numren vi fått under året.

Festkommitténs arrangemang har varit stimulerande och trevliga.

Studie- och kulturkommittén har gått oss med den lyckade halm-slöjdskursen. Mats Rosenbergs föreläsning gav publikrekord.

Kollektivtrafikkommittén har under året fått igång efterlängtade kvällsturen Örebro 21.20 mot Nora.

Stationskommittéerna Ute och Inne och PR-kommittén har med den äran svarat för arrangemangen kring sommarens 50 tågbesök i Järle. 4000 passagerare har under sommarens 12 tåg dagar hunnit fröjdas åt det nyrenoverade stationshuset med dess ansade trädgård, njuta av det nybryggda kaffet och de hembakade bullarna, mätta sig med kolv eller svalka sig med glass. Allt detta har varit möjligt tack vare de 30-35 trevliga och villiga byalagsmedlemmarna som ställt upp liksom de fina Järlebarn-ungdomar som på detta sätt gjort sig kända i hela Bergslagen. Sommarens väderleksförhållanden har satt sin speciella prägel på minnen från tre tågbesök:

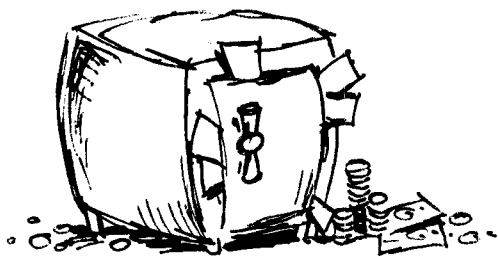
Det var den 9 juni, Musiktågets besök med TV-bevakning från Örebro till Nora där Järle regnade bort. Planerade tagningar kring vackra stationen och järnvägsbron inställdes.

Idrotts- och ungdomskommittén har hållit isbanan i funktion. Fyra helgers tipspromenader har lockat stora och små till natur- och kulturupplevelser.

Gångbrokommittén har röjt och putsat kring bron och svarat för båtutlåningen.

Lekplatskommittén har stått för trivsel och ordning på lekplatsen.

Och den 17 augusti åkte JHF/ Järnvägsmännens Helykterhetsförbund med eget tåg från Nora i hållande regn till Järle. När tåget tuffade över Järlebron bröt solen fram på himlen och lyste på stationen välkomnande de 200 överraskade JHF-arna. Efter gemytlig kaffestund i trädgården under blå himmel i strålande sol med åtföljande promenad vinkade gästerna glatt farväl och tåget tuffade iväg tillbaka mot Nora. På andra sidan bron gick solen i moln och vid Lilla Mon regnade det igen. Ett entusiastiskt tackbrev med 200:-! Det tredje äventyret var vid Kulturdagarna i Nora, då fullsatt tåg styrde mot Kulturen i Järle, där besökarna även hoppades få lite för kroppen. Men strömmen var borta och kaffet kallt. Frustrerad och kaffetörstande besökare äntrade tåget efter en halvtimme. När tåget började rulla kom strömmen.



Ekomin är stabil 10.673 kr.
Antalet medlemmar är 264 st.

Styrelsen tackar alla engagerade och arbetsvilliga medlemmar i kommittéerna och andra för ert nedlagda arbete som gjort det tolfte året till ett gott år för vårt Byalag.

Järle den 10 februari 1986
Barbro Birgersson
Sekreterare

KASSABERÄTTELSE FÖR PERIODEN 1985 02 01 - 1986 01 31

Kassabehållningen vid periodens början var 5984:-

Inkomsterna under perioden var 90.033:35 och fördelade sig på följande sätt:

| | |
|---|----------|
| Medlemsavgifter | 3170:- |
| Järle Byblad, prenumeration och annonser | 6045:- |
| Aktiviteter, fester mm | 180:- |
| Försäljning av vykort, shirts, korv, kaffe, glass | 31000:50 |
| Bidrag från Örebro kommun, gåvor | 10577:- |
| Övrigt, ränta mm | 39060:85 |

Utgifterna för perioden var 85.353:56 fördelade enligt nedanstående:

| | |
|--|------------|
| Inköp av PR- och försäljningsmaterial | 21629:26 |
| Järle Byblad, tryckning och distribution mm | 14654:70 |
| Aktiviteter, idrotts- och ungdomsaktiviteter | 2535:55 |
| Järle Station, hyra, drift, möbler mm | 16312:90 |
| Övrigt | 30221:15 x |

Periodens överskott var 4.679:79 vilket gav en behållning av 10.663:79 vid periodens slut.

x/ 29800:- av dessa är enbart transaktioner då pengar förts från kassa till postgirokontot eller tvärtom.

Järle den 31 januari 1986
Berit Bergman
kassör

Revisorer:
Björn Engstråten/Kjell Carlsson

Valda ledamöter i Järle Byalags styrelse och kommittéer för 1986
x/sammankallande

Kvarstående i styrelsen 1986

| | |
|--|------------|
| Berit Bergman, Kassör | 50280 |
| Lennart Gustavsson, v.ordf. (fylln.val) | 50281 |
| Gösta Tegner | 019/144739 |
| Karin Ekström (soc. kontaktman) | 50257 |

Styrelsesuppleant 1986

| | |
|---------------|-------|
| Mats Svensson | 50274 |
|---------------|-------|

Stiftelsen NJOV

| | |
|--------------|------------|
| Gösta Tegner | 019/144739 |
|--------------|------------|

Byabladskommittén

| | |
|-------------------|------------|
| Gun Viktorsson x | 50060 |
| Peter Ekström | 50133 |
| Karin Bergman | 50280 |
| Märta Bergman | 50280 |
| Mats Svensson | 50274 |
| Birgitta Carlsson | 50073 |
| Erik Engsbråten | 50229 |
| Johan Bergmark | 019/281079 |

Idrotts-och ungd.kommittén

| | |
|------------------|-------|
| Karin Ekström x | 50257 |
| Stig Harrysson | 50239 |
| Peter Andersson | 50118 |
| Kjell Westberg | 50005 |
| Nils Lundkvist | 50283 |
| Nina Engsbråten | 50229 |
| Sören Gustavsson | 50025 |
| Ingemar Bergman | 50280 |

PR och tågtrafikkomittén

| | |
|------------------|------------|
| Gösta Tegner x | 019/144739 |
| Lars Carlsson | 50073 |
| Sören Gustavsson | 50025 |

Nyvalda 1986-1987

| | |
|---------------------------------|------------|
| Lars Carlsson, ordf. | 50073 |
| Gunilla Hazell, sekr. | 019/202944 |
| Anna-Lena Åkerberg | 50272 |
| Nina Engsbråten (ungd.repr.) | 50229 |

Revisorer 1986

| | |
|------------------|------------|
| Björn Engsbråten | 019/185504 |
| Kjell Carlsson | 50017 |

Revisorssuppleanter

| | |
|------------------|-------|
| Roland Andersson | 50020 |
| Gunnar Berggren | 50029 |

Festkommittén

| | |
|----------------------|-------|
| Birgitta Lundkvist x | 50283 |
| Elsie Stone | 50100 |
| Karin Ekström | 50257 |
| Maj-Lis Andersson | 50213 |
| Nina Engsbråten | 50229 |

Studie-ochkulturkommittén

| | |
|-----------------------|-------|
| Birgitta Engsbråten x | 50229 |
| Ann-Britt Ekström | 51023 |
| Rut Berg | 50250 |
| Anita Jansson | 50245 |
| Sif Andersson | 50020 |
| Ulla Kleist | 50044 |
| Tore Sander | 51112 |

Barnomorgskommittén

| | |
|----------------------|------------|
| Gunilla Hazell | 019/202944 |
| Lars Carlsson | 50073 |
| hemmaföräldergruppen | |
| Maj-Lis Andersson x | 50213 |
| Anna-Lena Åkerberg | 50272 |
| Ann-Charlotte Linton | 50023 |
| Eleonor Hansson | 50292 |
| Liselott Zika | 50011 |

Kollektivtrafikkomittén

| | |
|-----------------|-------|
| Lars Carlsson x | 50073 |
| Andrew Stone | 50100 |

| <u>Stationskommittén</u> | | <u>Lekplatskommittén</u> | |
|--------------------------|------------|--------------------------------|-------|
| Inomhus | | Gerd Westberg x | 50005 |
| Gerd Westberg x | 50005 | Maj-Britt Svensson | 50274 |
| Marianne Pettersson | 50243 | <u>Gångbron</u> | |
| Sven Værnersson | 50087 | Ingemar Bergman x | 50280 |
| Susanne Westberg | 50005 | Roland Andersson | 50020 |
| Ann-Charlotte Linton | 50023 | Kjell Westberg | 50005 |
| utomhus | | Roland Ekström | 50257 |
| Lars Carlsson x | 50073 | Stefan Mauritzon | 50266 |
| Ulla Kleist | 50044 | Bo Karlsson | 50205 |
| Gösta Tegner | 019/144739 | | |
| Sören Gustavsson | 50025 | Till valberedningen valdes Bo | |
| Helena Persson | 50133 | Hazell, sammankall. Gösta Teg- | |
| | | ner och Birgitta Carlsson | |

Rapport Från Årsmötet

Årsmötet genomfördes i år för första gången på Järle station. Inför byalagets 13:e år kom dessvärre endast 13 medlemmar vilket är i minsta laget. Hop-
pas antalet något dåligt tecken när nu det nya verksamhetsåret börjar. Visserligen började det med att en långtradare med torv la ner sig i ett dike mellan Järle och Flåten så att folk blev försenade då vägen var spärrad och några fick ösa torv i stället. Frånsett tidsförskjutningen så avlöpte årsmötesförhandlingarna (se förteckn. över valda ledamöter på annan plats). Av behandlade punkter kan nämnas följande väsentligheter:
Nya i styrelsen är Gunilla Hazell och Lennart Gustavsson, nygamlingar som återkommer. Lasse Carlsson omvaldes för ytterligare 2 ordf.år. Nina Engsbråten blir ungdomsledamot. Anna-Lena Åkerberg från Torpa hälsas speciellt

välkommen som nykomling i styrelsen. Kvarstående är Berit Bergman, Gösta Tegner och Karin Ekström. Vi tackar samtidigt avgående ledamöterna Barbro Birgersson, Sören Gustavsson och Lena Thunberg för deras insatser under åren i styrelsen.

"Vi bör roa oss mera" fastslogs som årets motto som nu de "sociala kommittéerna" får ta sig an vid årets planering. Medlems- och prenumerationsavgifterna behålls oförändrade.

Mötet avslutades med att Signe Lundholm kåserade och visade egenhändigt gjorda tavlor från sina barndomskvarter på norr i Örebro. Mycket intressant och levande framfört som fångslade mötesdeltagarna sent på kvällen.

KOMMITTÉINFORMATION !

Stationskommitténs utedel har samlats för att arbeta fram ett förslag till förbättring och renovering av stationens utemiljö. Tanken är att med ett konkret upp-rustningsförslag ansöka om medel för ett genomförande så snart som möjligt. I princip ligger det ti-digare framtagna åtgärdsprogram-met fast som nu kompletteras mer i detalj. Huvuddragen är åtgärder för gräsmattan, komplettering av vegetation, häckfrågans lösning, iordningställande av p-plats, utförande av utvändig belysning samt att skapa bättre kontakt mellan stationsområdet och lek-platsen för att nämna några. Alla är välkomna med idéer och förslag till stationskommittén.

PS: Har du några utemöbler över, så tar vi gärna hand om dem, ev. betalar en slant också. Ring nå- gon av oss. DS.

UNGDOMSARBETE I SOMMAR

Byalaget har hos kommunen ansökt om att anställa s.k. ferieprakti- kanter, som skall kunna hjälpa till i sommar med div. arbeten vid Järle station.

Eftersom önskemål om ett mer kons- tant öppethållande vid stationen har uttalats så är detta en möj- lig lösning som är tilltalande. Arbetsuppgifterna kommer att be- stå av att guida besökare runt stationen, svara för försäljning av kaffe m. dopp mm samt PR-mate- rial, allmän skötsel inne och utomhus samt vara behjälplig vid annat byalagsarbete. Från den 15/6 - 15/8 kan 2 ungdomar 16 eller 17 år gamla i 2 st enmå- nadsperioder alltså få möjlighet till sommarjobb i Järle.

Nu vill byalaget ha kontakt med Dig som är 16, 17 eller fyller 18 år i år eller som kan tipsa om någon intresserad person. Ring Lasse Carlsson, 0587/50073 så får vi talas vid och försöka ar- rangera något till sommaren.

BLI MED I BBV, BYALAGETS BAKAN- DE VÄNNER !

För 1:- kr/st köper PR-kommittén hembakta bullar för senare för- säljning i sommar. Ställ opp, du är vårt hopp. Ring Sören eller Lasse (så hämtar vi opp och fry- ser ner).

ÅRLIGA TIDNINGSINSÄMMLINGEN

sker tisd. 6/5 - tors. 15/5. Då står två små containers vid järnvägs korsningen vid Järle station. Om de blir fulla är det OK att ställa väl buntade tidningar vid sidan om. OBS! Använd inte plastkassar!

APRIL - TIPSPROMENADER

Nya promenader kommer att anord- nas för barn - ungdom och vuxna. Kryssa för i almanackan!

Söndag den 13/4

Lördag den 19/4

Söndag den 27/4

Start vid Järle station mellan kl. 15.00 och 16.00.

Avgift 2 kr och priser som ti- digare i form av presentkort à 25 kr.

ALLA VÄLKOMNA!

Husvagn önskas hyra v.29 och v.30
Lars Carlsson tel. 0587-50073

Järle i historien

Det är tidig söndagsmorgon och jag tänkte ännu en gång sända några rader till Byabladet. Jag kommer då att tänka på min barndoms söndagsmornar i Järle, som var så påtagligt avvikande från det idoga vardagslivet. Framför allt var det nog gerson lugnet och stillheten som vilade över samhället och den omgivande bygden. Ljudet från en hammare, en såg eller en yxa skulle ha väckt oönskade uppmärksamhet och förekom därför aldrig. Ingen radiomusik störde stillheten. Det skulle dröja ännu tio år innan radion dök upp och då var det som diskret kristallmottagare. Ingen spade sattes i jorden en söndag och gårdsplanen var ju redan krattad. Att pyssla i trädgården med rensning eller med potatiskupning eller liknande var heller inte brukligt en söndag. Man hade ju vardagskvällarna och lördagseftermiddagarna för sådan verksamhet.

Inte var det väl alltid känslan av söndagens helgd som ledde till allt detta, men man visste ju att inordna sig i det allmänna sättet att vara. Och så fanns det förstås en och annan som av naturliga skäl tog det lugnt för att återhämta sig efter lördagens eskapader. Sist men inte minst viktigt är att framhålla, att söndagen hade sin funktion som vilodag efter en ofta tung arbetsvecka.

De flesta av bygdens barn samlades klockan halv tio till söndagskola. Den hölls i handlanden L.W.

Anderssons hem i en "övre sal" och var i stort sett organiserad av familjen Andersson. Alla barn kom med varsin inlärd bibelvers i huvudet att läsas upp utantill och återvände med sin lilla tidning. Ännu idag händer det att jag briljerar med att vi ibland sjöng våra sånger till ackompanjemang av "farbror L.W." på hans stora vackra harpa. I 20-talets Järle var söndagsskoleverksamheten en kulturgärning.

Ibland kunde vi småpojkar någon söndagsmorgon på sommaren göra en tidig tur till dansbanan, som låg efter ån halvvägs till Flåten. Där kunde vi hitta tappade pilar från luftgevären - ni vet dom där med vass spets och en tofs i andra ändan. Dom här pilarna var samlarobjekt i omtyckta färger, men kunde också bli målarpenslar ibland. Vi hade också ett annat ärende vid dessa tidiga morgonturer längs vägen mot Flåten.

Jag har tidigare berättat att fredagen var den dag, då bryggeribilen anlände till Järle och återvände till Nora några pilsnerlådor fattigare. Redan på fredagskvällen ordnade en del för sitt dansbanebesök på lördagen bl.a. genom att lägga upp små depåer av pilsner i massavedstravarna längs vägen mot Flåten. På söndagsmornarna hade flaskorna blivit begärliga tomglas, som kunde förstärka småpojkers kassor.

Jag har ingen känsla av att alko-

holen ledde till någon direkt misär i någon familj. Problemen var nog i stort sett dom vanliga. Ibland var myndigheterna ute efter hembrännare. Jag minns att det ett par gånger knackade på dörren till vår skolsal. Utanför stod två myndighetspersoner för att hämta en elev och ställa några frågor.

Det var en tidig sommarmorgon - en söndag i gryningen - rätt tid allt så att vara ute på spaning efter hembrännare. Man hade fått sina



tips. I närheten av Torpa längs järnvägen mot Järle fick man syn på en mystisk figur i buskagen. Han hade packning och tog av mot Järle. Svart och ruskig såg han ut. Nu var det bara att slå till.

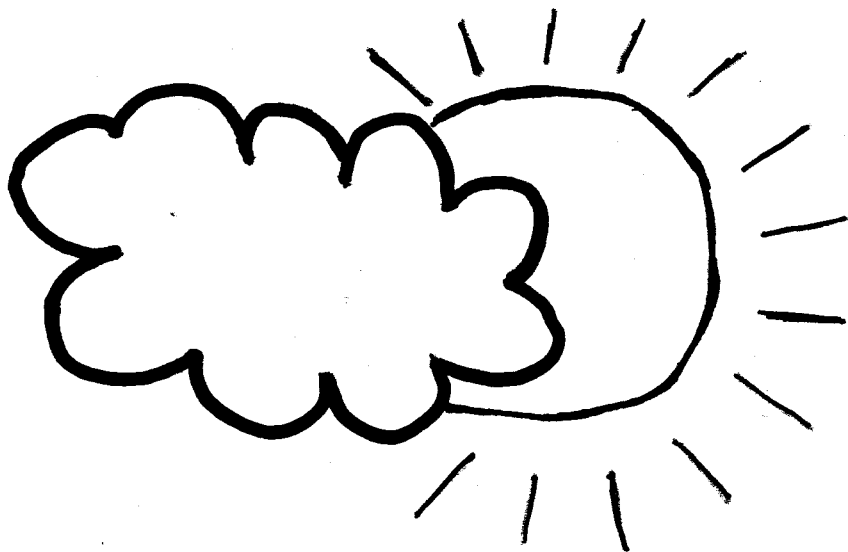
"Vad har ni för er här?" lär frågan ha lydit i mycket brysk ton. Och svaret kom på mannens något avvikande dialekt och med hans överraskande korrekta men vårdade språk: "Jag kommer just nu från bränningen". "Vad säger ni, karl?" "Jo, jag säger: Jag kommer just nu från bränningen".

Det blev inget kap den gången. Gamle Åberg - välkänd i bygden - hade just gått av ett nattskift på tegelugnen i Flåten, där han var brännare, och gick sin vanliga genväg längs banan och torvmossen till hemmet i Åboda.

Tidiga söndagsmorgnar var också den tid, när jag med far gick upp till Skymhyttebäcken för att fiska foreller. Lovligt eller inte? Den frågan ställdes aldrig. Så hade far gjort som pojke och farfar liksom.

Varma sommarsöndagar gjorde familjerna ofta en liten utflykt med kaffekorg (med kaffekorg till stora landsvägen vid Lilla Mon för att titta på bilar. Strax före nuvarande avtagsvägen mot Nora låg en gammal krikontäppa. Där dukades kaffet upp, medan vi ivrigt lyssnade efter ljudet från annalkande fordon. Det var starka upplevelser att se dessa fordon med upp till 40-50 kilometers hastighet rusa förbi. Om nu detta var omkring 1920, kan det ju vara av intresse att veta, att Ervalla socken fick sin första personbil 1917.

Ruben Järlden



En februaridag

Plötsligt bröt solen
genom molnen
Lyste varm i lä
vinden blev stilla
och luften
bar nya dofter
Vinterfåglarna kvittrade
vårtoner
Tillvaron blev ljusare
och väckte minnen
lagrade i det
undermedvetna

Förhoppningsfulla
vårdagsminnen

Dags att vädra ut
vinterdysterhet
dags för fjärilen
att lämna puppan

Vivi Berglund
Ervalla

