

Järle Byablad



Nr 4 September 1987

Tryckt i Örebro

ÅRGÅNG 13

Lösnr pris 5 kr

Byabladskommittén: Gun Viktorsson (kontaktperson) 0587/500 60, Peter Ekström (ansv. utgivare) Karin och Adam Bergman (distribution), Birgitta Carlsson, Erik Engström och Mats Svensson.
BYALAGET POSTGIRONR 44 85 83-5



**VI BOR I FRIDHEM VI OCH
DÄR HAR VI SÅ BRA...**

HEMBYGDS-TRÄFF

Hembygden utgörs inte bara av byggnader, händelser och människor utan även av den natur som finns. Utifrån dessa tankar ordnades en hembygdsträff i form av en botanisk exkursion den 11 juni i år. Ledare var Lars Asklund från Nora biologiska förening. Förutom gott humör och intresse för sitt ämne lyckades han föra med sig vackert väder - en bristvara denna sommar.

Alltnog, vi mjukade upp oss i början med lite kunskaper om järnvägsfloran. En botanist, Erik Almqvist, publicerade 1957 "Järnvägsfloristiska notiser". Bl.a. hade banvallarna vid Järle station undersökts och beskrivits i texten. Häftet finns nu på stationen.

Om vissa arters växtplatser prickas in på en sverigekarta får man på köpet en karta över vårt järnvägsnät. Så nära följer de två företeelserna varandra. Således finns anledning att inte bara vårda sig om järnvägsvagnar och stationshus med trädgårdar utan även om den vilda växtligheten längs banvallarna. Också den ingår i en autentisk miljö. Vilket ogräs som bör bekämpas och med vilken metod är frågor viktiga att ställa sig om man ska hålla hög kvalitet miljömässigt - vilket nog är en förutsättning för att fler än rena maskinentusiaster ska lockas att besöka den.

På vår vandring mot ån fick vi veta att nyponrosorna längs banvallar, vanliga i Bergslagen,



Lars Asklund berättar om järnvägsfloran vid stationen

hette hartsros. Alla gned på blad och sniffade på fingrarna efteråt. Jodå, det luktade harts.

Vid ån såg vi det första gröna på starrgräset Lundelm. Vad man vet växer det i Västmanland bara här - en intressant gåta. Lite märkvärdigt kändes det för lokalpatrioten inom oss även om amatörtrogat inte kunde skilja den ena gröna gräsruggen från den andra.

Vi fick också veta att den nu vanliga Backskärvfrö var mycket ovanlig för 50-60 år sedan. örten kom in i Sverige via utsäde till parker. En annan växt som ökat är druvflädern. Den fanns inte här på 20-talet. Första anteckningen om den gjordes på 40-talet.

Vår vandring fortsatte i ravinererna på norrsidan. Lars A. visade oss flera mer ovanliga örter, bl.a. fick vi lukta på

stinksyskan. Namnet var träffande. Själva livades vi upp alltmer av färdens små strapatser: Över stock, under kvist, hopp över bäck och skutt tillbaks igen... Utflykten avslutades med en spontan fika i kvällssolen utanför stationen. Exkursionen var trevlig. Troligen gör vi en ny nästa sommar. Lars A. ställer gärna upp och har fler naturpärlor att visa.

Berit Bergman

EN KORT - STATIONSRAPPORT

En prel. stationsrapport ger vid handen att besöksantalet har ökat kraftigt och ligger runt 5000 besökande i sommar. De dagliga rälsbussturerna har en stor del i denna ökning. Ca 20-25 personer har i genomsnitt följt med till Järle. Men även våra egenhändigt ihoptotade vägvisningstavlor vid Rv 60, (i väntan på vägverkets riktiga) har inneburit många bilturister som letat sig fram till station.

Många kommer också ganska sent på eftermiddan vilket nog innebär en omprövning av öppettiderna till nästa sommar, förslagsvis fram till kl 18.00. Besöksfrekvensen vid station i sommar har varit jämt fördelad efter midsommar och fram till en vecka in i augusti med toppar vid ånglöskörningarna på lördagarna.

Den absoluta höjdpunkten kom i samband med det s.k. Renoméståget

den 25/7. 500 skulle utspisas med kaffe (ca 60 liter) och bröd (bulle, rulltårta och kaka/pers.)

Det ekonomiska resultatet är flera tusenlappar större än ifjol, vilket kommer väl till pass inför de önskemål om förbättringar vid station som finns. En prioriteringslista är under utarbetande och ur den kan nämnas behov som förnyad inredning i form av bord, stolar, bokhyllor, väggdekorationer, belysning mm. För köket funderas kring köksporslin och diskmaskin bl.a. Utvändigt behövs alltid utemöbler men även trädgården i övrigt behöver resurser. Andra investeringsbehov kan tänkas vara isbanan, en båtmotor eller inskaffande av lek- och idrottsutrustning. Fler idéer kan säkert komma i fråga, om inte nu så i framtiden. Kontakta någon i styrelsen om just du funderar på något.

PR o. Tågtrafikomm.

VART TAR VÄGEN VÄGEN?..

Vilken sträckning skall nya R60 få mellan Lilla Mon och Rya? Där om går diskussionerna med en allt hetare intensitet just nu. Efter vägverkets information i vintras på Mogetorp, då det presenterades förslag på lämplig ny sträckning, så har det agerats på olika håll för att få en förändring till stånd.

Två av de mest känsliga områdena är passagen vid Fingerboda resp. Järleån vid Järle kvarn. Vid Fingerboda finns ganska många fastigheter som alla mer eller mindre berörs av riksvägen. Vid Järle kvarn finns en säregen natur och kulturhistorisk miljö som är speciellt skyddsvärd.

Vägverkets förslag har tidigare kritiserats främst vid Järle kvarnsområdet. En intressegrupp har nu bildats för att med ett eget östligare alternativ påverka planeringen. Bland annat korsas Järleån längre söderut och sträckningen förbi Fingerboda flyttas öster om nuvarande väg.

Vidare föreslås befintlig väg och nuvarande bro över Järleån behållas för lokal- och turisttrafik. Bron var annars tänkt att rivas. Förslaget från intressegruppen är intressant och bör studeras enl. Vägverket. Bl.a. för att det är ca 400 m kortare vägsträcka. Boende i Fingerboda är i många fall klart missnöjda med det senare förslaget som dessutom inte alls är



förankrat hos dessa intressenter och markägare. Vägverket har även egna funderingar om ytterligare östliga sträckningsalternativ mellan Fingerboda och Järleån. Dessa idéer hoppas under tecknad stoppas undan snarast då det innebär ett våldsamt ingrepp i vår sköna Järleådal. Byalagets miljökommitté följer intresserat ärendets utveckling, som den närmaste månaden troligen går in i ett avgörande skede. De allmänna natur- och kulturintressena vill vi bevaka och försöka skydda från onödiga påverkan och om möjligt verka för en optimal slutlig lösning av ett för bygden gemensamt problem.

Lasse Carlsson

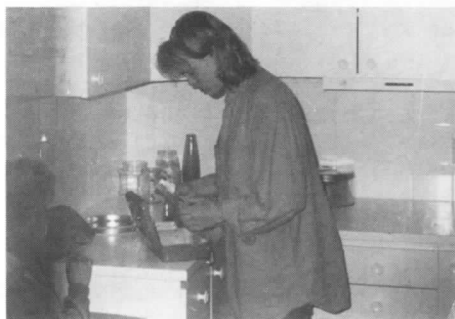
POPULÄRT SOMMARJOBB

En av de många arbetsuppgifterna som feriepraktikanterna vid Järnstation har haft i sommar är att skriva dagbok. Anledningen till detta är dels att vi får en fin dokumentation över vad som hänt under veckorna när ungdomarna arbetar själva, dels att de tränas att rapportera om sin planering och de synpunkter och upplevelser som framkommer under dagarna. Därför är det roligt att kunna presentera ett axplock dagboksanteckningar från sommaren -87. Tack Ida, Viktoria och Magnus från första perioden och Anna-Karin, Anna och Ann-Kristin från andra, för era noteringar!

Torsd. 18/6

Ida och Viktoria:

Bakdag! Ida och jag har bakat hela förmiddagen. Det blev tre sockerkakor och två långpannor med kärleksrutor (eller vad de kallas). Först på morgonen var vi iväg till butiksbussen och köpte ingredienser för hundratrettio kronor och åttio öre. Baket gick rätt så bra, fast vi lät margarinet koka i en kvart medan vi pratade med Gösta i telefon. Det skulle bara smältas egentligen.



Ida Ullander
Hovsta

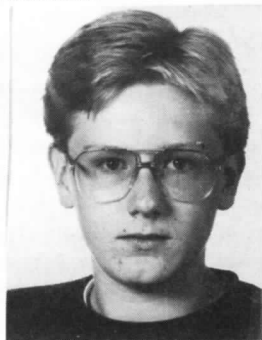
UTDRAG UR DAGBOKEN:

sönd. 21/6

Magnus: Full rulle idag! Auktion. Jag har nyss slängt i mig lunchen bakom frysboxen.



Viktoria Lindberg
Hovsta



Magnus Davidsson
Ervalla

torsd. 16/7

Anki:

I dag är det fint väder och varorna har kommit. Det är första dagen Anna-Karin och jag jobbar tillsammans. Först tog vi det lite lugnt efter att ha plockat in varorna och sen tog vi itu med att rensa ogräs i gruset. Det kom några strögäster, däribland en rar kille från Danmark, som jag trodde beställde te, när han på genuin danska frågade efter servetter. Sen kom två gäster som jag guidade. De tog kort på stationen och frågade en massa. Sen kom det fram att den ene var frilansande journalist och skulle skriva ett reportage till Sörmlands Tidning. Vi rensade också dubbelspåret i ca 1 timme, sen fick vi ont i bena. Sen kom det gäster, det var en gubbe som snacka skit-mycket.



Ann-Kristin Haglund



Anna-Karin Bergman



Anna Bergstrand

Lörd. 25/7

Anna:

Nu är kl 11.30 och tåget har kommit, ca 500 personer strömmar ut och vill ha fika, det vart full rulle. Och så börjar det förstås spöregna så alla flyger in i tåget igen. Sen när de åkt blev det ett slit och släp utan like med att städa undan allt. Kl 3 kom 6 rara pensionärer och drack kaffe. Anna och jag fick 8 kr i dricks.

sönd. 2/8

Anna-Karin:

Jag och Lina hade bakat 99 bullar som nu ligger i frysen. I receptet stod det att det skulle bli 120 men vi gjorde dem för stora. Nu städar Anki. Vi gjorde kakor också om man får skryta blev dom jättefina, det bästa hittills. Ujujuj, 3 rara pensionärer gav oss 14 kr i dricks för att vi serverade kaffe. De ville inte se på stationen. På förmiddan har det inte varit så mycket folk. 9 vuxna och 6 barn var med rälsbussen. Däribland 2 tyskar och jag fick tänka länge innan jag kom på hur man säger att Piggelin-glassen är slut. Er ist alle!

MATBITEN

Nog är det väl en härlig tid nu på hösten när grönsaksdiskarna och torgstånden dignar under svenska grönsaker och rotfrukter! Själv har jag under åren, med varierade resultat, försökt odla det mesta. Men jag har mer och mer lärt mig att det här gör yrkesodlarna så mycket bättre än jag och numera köps nästan allt utom dill och sallat. Och det är ju väldigt billigt att handla grönt just nu, så billigt att man funderar över vad odlaren egentligen kan få när momsens och handelsledets tagit sin bit. Men låt oss passa på och frossa i svenskodlat när det finns i överflöd! Den importerade maten vet vi mycket lite om hur den framställs medan den svenska är bland den mest kontrollerade i världen.

De vanligaste rotfrukterna och t.ex. vitkål går bra att köpa ett litet förråd av och spara i en vanlig källare. Det brukar klara sig fint tills efter jul, ibland ändå längre. Vissa år har jag haft morötter och kålrötter ända till våren. Bäst är att förvara i nätsäckar, gärna hängande luftigt i taket. Vissa saker som inte är så skrymmande brukar jag frysa lite av, t.ex. paprika och purjolök. Jag hackar det och gör små paket för engångsförbrukning. Aluminiumfolie är bra till de här paketen. Sen stoppar man alla paketen av samma sort i en tjock plastpåse

och fryser. Så lägger man ett oupptinat paket direkt i grytan. Blomkål brukar jag också frysa några påsar. Men den skall helst förbrukas inom några månader, den blir seg och tråkig om den ligger fryst länge. Alla de här grönsakerna fryser jag utan förvällning, har provat det också men inte märkt någon skillnad.

Här kommer ett recept på en "annorlunda kålpudding" som vi gillar här i huset: Man bryner vitkålen som vanligt. Köttfärsen brynes också i en annan panna och gör en ganska tjock köttfärssås med lite hackad lök i. Sen lägger man hälften av vitkålen i botten av en eldfast form, sedan köttfärssåsen och så resten av vitkålen. Över alltihop brer man en rätt tjock vit sås. Man behöver inte ha mer än en gnutta matfett i såsen men gärna någon deciliter riven ost. Gräddas i 175 gr. ugn ca 1/2 timme.

En annan variant är att använda riven kålrot i stället för vitkål. Men den behöver inte brynas utan steker fort i ugnen.

Ja, det här var bara några förslag på vad man kan göra med rotfrukter och grönsaker. I soppor och gryträtter är det ju fritt fram att "taga vad man haver" som en viss madame sade!

Gunn

SMÅFÖRETAG I JÄRLEBYGD

Denna gång vänder sig Byabldets repotage om småföretagare i Järlebygd till den företagarsort som det finns mest av runt om i vår bygd, nämligen lantbrukaren.

För att inte låta repotagen bli allför koncentrerade kring Järle-stations samhälle sadlade jag min cykel och letade mig fram på grusvägar till familjen Larsson på Fridhem, i norra Klynsna. Familjen består av Sune & Karin, samt barnen Lisa 6 år, Karl 3 år och Nils 9 månader. Att jag besökte familjen på Fridhem beror på att de är unga och att de har sin utkomst av det lantbruket har att giva. Inga bi-inkomster (inte en lite honung)



Sune, Karin och lillpojken Nils

1978 övertog Sune gården efter sin far, som var snickare men hade lite djur vid sidan av. Gården har gått i arv och det är idag 4:e generationen som bor där. Samma år som Sune övertog gården gifte han sig med Karin, som liksom Sune är uppväxt på en lantgård.

Sune är utbildad möbelsnickare och Karin är barnskötare, men ändå så blev det lantbruk, Varför ?

- Ja ibland undrar man varför, säger Sune.

- Jo därför att det är ett sätt att leva, inflikar Karin.

När jag tänker på lantbruk eller "bondgård", så ser jag både grisar, kor, höns framför mig, men så är det väl inte idag ?

- Nej, vi har helt gått in för mjölkproduktion, så när jag övertog gården fanns det ca 10 mjölkkor och idag har vi 20 st med plats för fler, men på grund av 2-pris-systemet som infördes så kan vi int ha mer än 20 kor i medeltal per år.

2-pris systemet ????

- Jag anser att 2-pris systemet är en byråkratisk orättvisa säger sune. Kort sagt fungerar det så att Sv. Mejeriföreningen har satt upp en kvot på hur mycket mjölk varje mjölkproducent får producera, om kvoten överstiges får man en kraftigt reducerad ersättning för den överstigande kvoten. Detta system slåt särskilt hårt på oss som håller på att bygga upp ett lantbruk baserat på mjölkproduktion. Men det är klart, det håller produktionen nere, så det inte blir mjölköverskott.

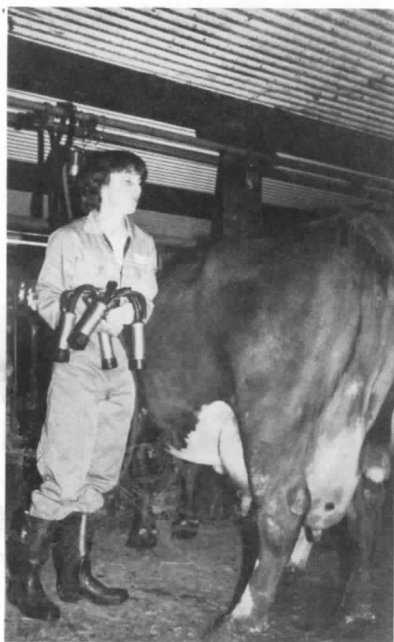
Man behöver inte vara med i detta system om man inte vill, men då får man 35 öre mindre för all mjölk som levereras.

Ni har hela er utkomst av lantbruket. Innebär det att ni båda hjälps åt?

-Givetvis, jag försköcker hjälpa till i ladugården så mycket som går, säger Karin. Likaså försöker jag vara med vid sådd & skörd, men ibland stöter det på problem då vi har 3 barn som kräver sin tid.

Förr i tiden så var man alltid många på "gården", men så är det inte idag?

-Nej, det sägs att bonden är en av de ensamaste arbetarna, och det kan nog stämma många gånger. Man arbetar oftast ensam, när man är ute på åkrarna eller i skogen.



Mjölkdags

Ekonomi, törs man fråga om sånt?

-Nej, egentligen inte, för börjar man tala ekonomi, lönsamhet, avkastning, arbetstid och allt sådant, då undrar man vad det är man håller på med.

Men visst, vi lever ju av "gården" och det går runt, men inte är tjänsterna så stora. Nu tänker jag på oss unga bönder som håller på och bygger upp ett lantbruk, det är säkert skillnad för de som hållit på i många år.

Förra årets omsättning på ca 600-700 tusen kronor gav en taxerad inkomst på 30 tusen kronor på oss var. Det man ibland längtar efter är en så stor lönsamhet att man kunde ta ut lite mer fritid, för idag så går all tid åt till lantbruket.

På tal om tid, berätta om dagsrytmen.

-Vi börjar i ladugården vid 6-tiden och är färdiga vid 9-tiden, sedan blir det en massa sysslor sunt om och på gården fram till ca kl. 16.00 då det åter är dags för ladugården och färdiga är vi vid 18.30 tiden. På söndagarna är det för vår del endast ladugården som sköts.

På tal om fritid, så lär det finnas något som heter avbytartjänst. Vad innebär det?

-Avbytartjänst innebär att vi får 30 lediga dagar per år. Avbytaren som kommer hit får vi ersätta med ca 300:-/dag resten av ersättningen är subventionerad.

Korts. nästa sida

Klockan närmar sig 17.00 och det är dags att gå ut och "göra lagårn", och givetvis så följer jag med. Hela familjen Larsson är med i ladugården, till och med Nils med sina 9 månader får vara med, men sysselsätter sig mest med övervakning av kossorna.

-Det går fort att mjölka idag, säger Sune, för de flesta av korna står i "sin"

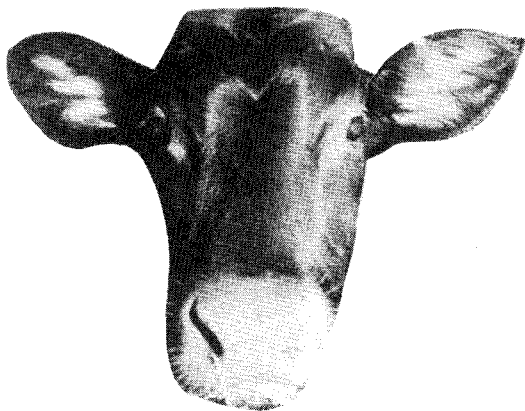
Står i vadå för nåt ?????

-Jo, det innebär att de inom kort kommer att kalva, och då skall de inte mjölkas veckorna innan kalvningen. Vi har ca 26 kor och kvigor som skall kalva inom den närmsta tiden.

Sune hämtar in korna från betet, och när de väl är på plats börjar mjölkningen. När Sune ger korna lite extra tillsatser undrar jag om alla korna får lika mycket eller är det speciell tilldelning.

-Speciellt på vintern så sker tilldelningen efter hur mycket mjölk som var ko ger. En gång i månaden så provmjölkas korna och efter det resultatet räknas det ut hur mycket var ko skall få.

Mjölknigen närmar sig sitt slut och jag tar adjö av vännerna på Fridhem och sätter mig på cykeln för att trampa hemåt, med huvud fullt av tankar, som arbetstid, lönsamhet, avkastning, ekonomi, men innerst i huvudet finns Karins ord "detta är ett sätt att leva"



Under hela färden hem känner jag en underlig lukt i näsan, som med stor sannorlighet innebär att jag förmodligen får gå in grovingången med riktning mot duschen.

Mats

FÖRELÄSNINGSFÖRENINGENS HÖSTPROGRAM

MATS ROSENBERG VISAR SITT
SENASTE PROGRAM SOM HAND-
LAR OM DJUR OCH NATUR I
INDIEN. ONSD. 21/10 KL 19.00
VID JÄRLE STATION
FRI ENTRÉ KAFFESERVERING

COLOMBIA I MITT HJÄRTA
LASSE O JENNY SJUNGER OCH
DANSAR MED BARNEN I JÄRLE
BYA-DAGIS MÅND. 30/11
KL 10.00. ALLA VÄLKOMNA!

SOMMAR- FEST

Söndag den 23/8 var det då dags igen för den årliga sommarfesten vid Järle station. Solen lyste med sin frånvaro men det kompenserades av Kóry Kántes utstrålning och härliga uppträdande. Kóry Kántes bjöd på äkta boliviansk musik med panflöjter, rytminstrument och gitarr. De har tidigare gästade Järle station för fyra år sedan. Det var i samband med byalagets 10-årsjubileum.

Därefter ledde Karin Ekström lekarna. Barnen knorrade grisen så det stod härliga till. Järle byalag bjöd på förtäring samt glass till alla barn. En ny flagga med storlek anpassad till stångens höjd hade också inskaffats dagen till ära. Ett drygt 50-tal stora och små hade samlats till fest och vi tackar festkommittén så mycket.

Birgitta C.

VÄLKOMMEN TILL STATIONS-
SYJUNTAN VARJE JÄMN TORS-
DAGSKVÄLL CA 19.30 MED
BÖRJAN 17/9. BERIT B. TAR
MED FIKA DÅ. FRÅGOR? 50280

0587- 502 90

Telefon har sedan ifjol funnits på stationens expedition. Sedan i juni har även lägenheten en tel.anslutning i form av en sidopparat till denna. Numret är 50290. Stifte Isen NJOV har stått för kostnaderna, vilket vi härmed tackar för.

Det akuta utomhusmöbelproblemet vid station löstes genom att 4 st möbelgrupper inköptes per annons (beg). Dessa har under sommaren av feriepraktikanterna målats i en vackert mossgrön kulör. Fler möbler behövs dock för att behovet skall anses tillgodosett. Kanske du har en möbel att skänka eller sälja till byalaget? Ring någon i stns.komm.

Tack alla ni som hjälpt till med stationsarbetet i sommar. Ni är alla värda en stor eloge för era insatser. Först då våra feriepraktiserande ungdomar som är ryggraden i det hela, sedan ni lite yngre som ställt upp vid olika tillfällen, Jenny och Ulrika, Karin och Märta och kanske någon mer jag glömt just nu. Ni är mycket uppskattade för ert intresse att hjälpa till. Och våra bakande vänner förstas, ni är mycket uppskattade. Tack allihop för i år!

Lasse och Gösta



Järle Byablads septemberhäst