

ARKIV

Järle Byablad



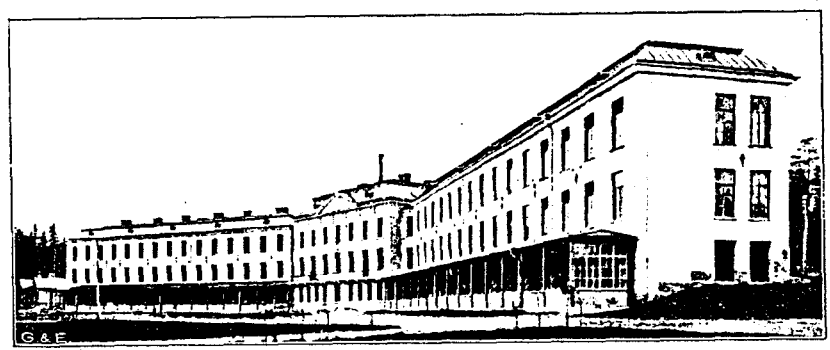
Nr 5 Oktober 1987

Tryckt i Örebro

ÅRGÅNG 13

Lösnr pris 5 kr

Byabladskommittén: Gun Viktorsson (kontaktperson) 0587/500 60, Peter Ekström (ansv. utgivare) Karin och Adam Bergman (distribution), Birgitta Carlsson, Erik Engstråten och Mats Svensson.
BYALAGET POSTGIRONR 44 85 83-5



I SERIEN : "OM DESSA VÄGGAR KUNDE TALA."

HÅLAHULTS SANATORIUM

STYRELSE- RAPPORT

Senaste nytt ifråga om R60 framtida sträckning diskuterades. Ett nytt informationsmöte avhölls i slutet av september av Vägverket. Huvudförslaget är nu ett östligt alternativ, tidigare föreslaget av en intressegrupp med förankring i övre Järle. Detta har föranlett byborna i Norra och Södra Fingerboda att i skrivelse påpeka nackdelarna för detta område. Styrelsen konstaterar att turerna i detta ärende är märkliga, beslutsunderlagen svårjämförbara, hänsynen till natur, kultur, bebyggelse, boende och näringsidkare i det närmaste obefintlig vad gäller Fingerboda. Ett kompromissalternativ verkar vara att föredra med beaktande av båda områdenas synpunkter. Frågan hänskjuts till miljökommittén för vidare behandling och ev. skrivelse.

konomifrågorna tog stor plats vid mötet. Efter sommarens försäljningsaktiviteter kunde kassören redovisa ett överskott på 17.000 kr. Av dessa pengar avsattes ett belopp på ca 10.000 kr för investeringar i Järle station i syfte att förbättra standarden och bättre rustade kunna motta gäster nästa sommar. Till dess skall anskaffas bl.a. möbler, belysning, kökssporslin inomhus samt trädgårdsmöbler och försäljningsstånd utomhus. Detta skall handläggas av stationskommittén som gärna vill komma

i kontakt med intresserade personer med tips eller idéer. Vidare har Byabladets tryckkostnader ökat i år, hittills kostat nästan 15.000 kr. Detta ger anledning att mycket noga överväga åtgärder för att minska kostnaderna. Även där är tips och idéer välkomna från medlemmarna.

Den långa och seiga frågan om hyreskostnaden för Järle stn kom till ett avgörande vid mötet. Efter flera års funderande och diskussioner med stiftelsens ombud, förhandlades ett kompromissförslag fram vid stiftelsens möte nyligen. Den nya hyresnivån på 700 kr per månad klubbades igenom och ordföranden kunde under viss högtidlig uppmärksamhet underteckna avtalet.



Antalet besökande vid stationen i sommar har slagit nytt rekord. Enligt våra anteckningar (och uppskattningar) har ca 6300 personer gästade Järle station. 1500 har kommit med abonnerade tåg och bussar, 3200 med tidtabellagda tågturer och 1600 har kommit bilvägen. Många av de sistnämnda har följt skyltarna från riksvägen som uppenbarligen gjort stor nytta för turisttillströmningen.

Frågan om en eventuell flyttning av isbanan från nuvarande läge vid ån och till närheten av dagis, kommer inte att bli löst innan vintern. På styrelsemötet i okt. diskuterades de två alternativen: på gärdet mellan dagis och mossen eller mellan Svenssons och Perssons hus utmed vägen till dagis. Det finns för- och nackdelar med bägge lägena, så en noggrannare utredning måste göras. Ingemar Bergman håller ihop denna och mottar gärna hjälp och synpunkter från berörda och intresserade.

Vid styrelsemötet konstaterades att Byalaget har 4 st lysrörsarmaturer som ej blev återuppsatta efter stationsrenoverin-

gen. Förfrågan har kommit om magasinet kan användas för bordtennisspel, landbandy eller liknande. Lämpligt är därför att låta sätta upp lysrören i magasinet för att möjliggöra större och ljusare användning. Nät till bordtennisbordet skall också inköpas.

Slutligen diskuterades något om årsmöte och organisation inför valberedningens arbete. Pga sen timme och ett fåtal kvarvarande ledamöter beslöts att vid ett extra styrelsemöte den 9 nov. kl 19.00 fortsätta diskussionen i denna mycket viktiga fråga. Idéer om att exempelvis popularisera årsmötet har förts fram liksom andra medlemsengagerade åtgärder. Preliminärt hålls årsmötet i vecka 4 nästa år.

Lasse Carlsson

ÖPPEN STATION

BARN OCH UNGDOMAR
VÄLKOMNA TILL JÄRLE STATION
LÖRD. 7/11 KL 15 - 17

ÖVERRASKNINGAR!

COLOMBIA I MITT HJÄRTA
LASSE O JENNY SJUNGER OCH
DANSAR MED BARNEN I JÄRLE
BYA-DAGIS MÅND. 30/11
KL 10.00 VÄLKOMNA!

OM DESSA VÄGGAR KUNDE TALA

Vi har denna gång besökt Hålahult, anläggningen i skogstrakterna väster om Mogetorp, som under åren fungerat först som sanatorium, sedan sjukhem för psykiskt sjuka och nu senast som flyktingförläggning. Vi har forskat i det förflutna och våra informationskällor har dels varit en del skrifter, som getts ut vid jubileer. Men vi har också talat med en man som känner Hålahult sen länge. Det är förre maskinmästaren, snart 90-åriga Alf Bertil Gustavsson som kom till Hålahult redan 1918. Han har arbetat där hela livet fram till sin pensionering och bor fortfarande kvar i en lägenhet. Det är en mycket pigg och vital pensionär som det var ett stort nöje att träffa och lyssna till. Så har vi också fått en del klipp från Nora Stads och Bergslags Tidning som vi återger.

Hålahults sanatorium byggdes under åren 1897-1900 och finansierades av den jubileumsfond svenska folket genom gåvor skänkte kung Oskar 11 vid hans 25-årsjubileum som monark. Hålahult var det första av fyra sanatorier som byggdes för pengarna och det var främst drottning Sofia som medverkade till detta. Tuberculosen var vid denna tid ett svårt gissel i vårt land. Särskilt den fattiga befolkningen var pga trångboddhet och undernäring mottagliga för smittan, och det hände att hela familjer dukade under. Sanatorierna förlades i allmänhet till skogstrakter där luften ansågs hälsosam för de lungsjuka. Platsen där Hålahult byggdes inköptes från Domänverket och låg mitt i storskogen. Det var säkert ett ofantligt byggnadsföretag att genomföra.

Om hur huset reste sig kan vi läsa i Nora Stads och Bergslags Tidning den 19 oktober 1898 då en man besökt platsen och beskrev allt mycket noga.

Sanatoriet uppföres af sten, med ett midtelparti tre våningar samt logementsflyglar i två våningar. Hvad som i dessa flyglar motsvarar midtelpartiets bottenvåning har, då marken här sluttar mot söder, delvis aperats till s. k. liggerandor, som löpa flyglarnes hela längd utefter södra fasaden. Utom hufvudbyggnaden har anstalten två sommarpaviljonger för patienternas bruk samt läkare- och sysslomansbostäder, bostad för yttre betjeningen, ångmaskinhus och uthusbyggnader, innehållande stall, vagnshus m. m.

Ritningarne äro gjorda af hofu-
leudenten Kumlien.

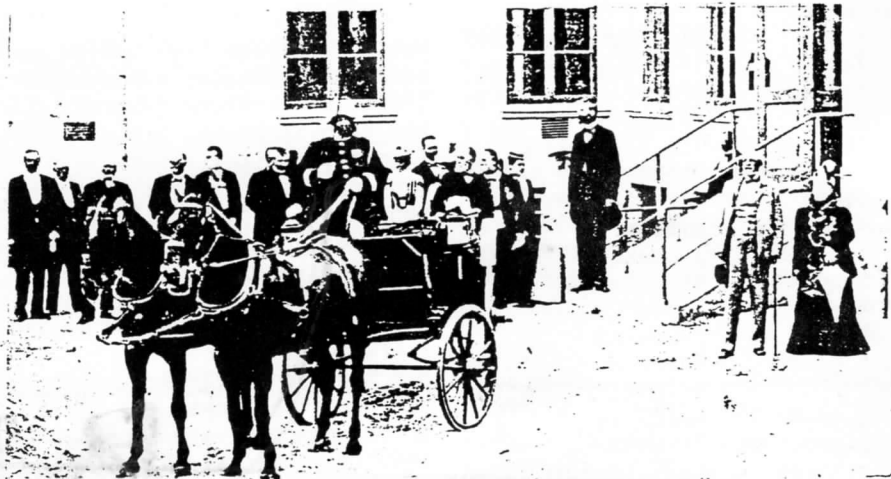
Hufvudbyggnadens midtparti innehåller i bottenvåningen läkare- och sysslomansexpeditioner, badafdelningar, trappor med korridorer, kapp- rum, skoputsningsrum m. m. Från denna våning leda utgångar direkt till de två liggverandorna, på hvar- dera af hvilka finnas platser för 55 å 60 patienter.

Våningen en trappa upp innehåller i midtpartiet två större dag- eller samlingssalar, en för män och en för kvinnor, skilda genom ett bibli- oteksrum; der finnas vidare vestibul, matsalar och köksafdelning. Bygg- naden, som är belägen med fasaden rakt mot söder, har en flygel åt ö- ster och en åt vester; i den nämnda våningen ligga logementen för de kvinnliga patienterna, i den östra fly- geln, medan den vestra innehåller de manliga patienternas logement.

Flyglarna äro lika inredda, med rum för en och rum för fyra patienter samt — mot norr — en utbyggnad, innehållande rum för sköterskor, bad- rum, toalettrum, kök för tekokning m. m.

Våningen två trappor upp har i midtpartiet rum för underläkare, rum för första sköterskan och sjuk- rum för betjeningen samt åt norr rum för biträdande sköterskor, sy- rum, rum för köks- och tvättbetje- ningen. Flyglarna ha äfven här lo- gementrum i samma indelning som en trappa upp. Sammanlagdt kunna 104 patienter tagas emot, nemligen 52 manliga och lika många qvuliga.

Byggnaden skall uppvärmas med ånga efter därför särskildt konstru- eradt system; upplysningsu blir e- lektrisk.



Den 13 juli år 1900 invigdes Hålahults sanatorium av kungaparet. De anlände med tåg till Ervalla station och färdades sedan med hästar vägen till Hålahult. Utmed hela vägen stod människor sam- lade och hyllade dem.

Genast vid konungens inträde ut- tryckte han med ordet «superbt» det goda intryck byggnaden och det hela verkade på honom.

Kungen sade följande:

Materialet till huset togs från Flåtens Tegelbruk och forslades med oxar till bygget. Det gick säkert åt mycket arbetskraft under den perioden och många människor från bygden fick arbete. Så har det ju också varit allt framgent. Hålahult har varit en stor arbetsgivare som betytt mycket för orten



Vid 25-årsjubileet som alltså inträffade 1925 utgavs en bok, och i denna kan man läsa följande: Behandlingen av de sjuka är idag densamma som för 25 år sedan, vila, näring, rörelse, fri luft. Den första dagordningen hade följande utseende:

Vardagar:

kl 7 fm	uppstigning
" 7.30	1:a frukosten
" 8-9	promenad
" 9-10	liggkur
" 10	2:a frukosten
" 10.30-11.30	promenad
" 11.30-12.30	liggkur
" 1 em	middag
" 1.30-2	promenad
" 2-4	liggkur
" 4	kaffe
" 4.30-5.30	promenad
" 5.30-7	liggkur
" 7	aftonmåltid
" 7.30-8	promenad
" 8-9	liggkur
" 9	ett glas varm mjölk
	sängdags
" 9.30	bör vara släckt och tyst

Personalen vid denna tid bestod av 65 personer och patientantalet var ca 120. De kom från ganska spridda orter, några barn togs

inte emot vid Hålahult. Första vårdperioden var som regel 3 mån. men vid återkommande kunde tiden vara upp till 2 år. Döende patienter skickades ofta hem då man inte ville att statistiken skulle se för negativ ut.

Folk i bygden var nog ganska rädda för de sjuka, då ingen bot fanns för lungsoten. En historia berättar t.ex. om en man som skulle laga staketet som omgärdade sanatoriet. Han tillfrågades om han inte varit rädd att bli smittad, men sa då att han hela tiden varit på utsidan.

1918 då "spanska sjukan" gick (en svår influensasjukdom) dog folk som flugor på sanatoriet. De var ju redan märkta av sjukdom och kunde dö inom 24 timmar.

Huset var redan från början elektrifierat genom ångpannor. Från 1926 togs kraften från nät och kom från Striberg. Det var det första som elektrifierades här i bygden och var säkert en stor sensation. Folk kom långväga ifrån för att se hur lamporna lys-te. Huset värmdes med ved och brännorv som togs i närheten, det gav arbete sommartid åt folk i trakten.

Man hade egna trädgårdsodlingar och det fanns också ett 30-tal grisar som tog vara på hushålls-avfallet. Man var då mycket noga med att koka maten som kom från patienterna då man var rädd att grisarna skulle smittas. Det var vanligt med tuberculos hos husdjuren också och de smittade människor och vice versa.

förts. sid. 7

MATBITEN

När man bor på landet långt från affären kan man ju inte gå ut och köpa kaffebröd när man får oväntade gäster eller bara blir sugen på något gott till eftermiddagskaffet. Och det är kanske lika bra det! Det är nog på både gott och ont att kunna handla när som helst. Men att baka en plåt bullar eller kakor går ganska fort. Här är ett par recept som du faktiskt bakar medan kaffet kokar:

Hastbullar, 20 st

5 dl vetemjöl
2 1/2 tsk bakpulver
1 dl socker
1 tsk malen kardemumma
100 g margarin
1 ägg
2 dl mjölk

Till pensling: uppvispat ägg och pärlsocker.

Blanda samman de torra ingredienserna i en skål. Tillsätt det smälta, avsvalnade margarinet, ägget och mjölken och arbeta snabbt ihop degen. Ställ muffinsformar på en plåt och fördela smeten i dem. Pensla

bullarna och strö på pärlsocker. Grädda i 225 gr. ugn c:a 10 min.

Havrekakor, c:a 20 st

3/4 dl socker
75 gr smält avsvlnat margarin
1 ägg, 2 dl havregryn

Blanda alltsammans i en skål. Klicka ut smeten på smord plåt och grädda i 175 gr. ugn tills kakorna fått fin färg (c:a 10 min). Lossa dem genast från plåten.

Hålahult, forts.

Sanatorietiden varade fram till 1953 då sjukdomen nästan var utrotad. Då vi förmodar att bland våra läsare finns personer som arbetat vid Hålahult vill vi gärna komma i kontakt med dem. Det gäller även den första tiden som

det var sjukhem för psykiskt sjuka. Vi kommer i nästa nummer att berätta fortsättningen. Även bilder är roligt att få låna.

Gun & Birgitta



HÖSTENS
OCH VINTERNS
KURSER



JÄRLE STATION: ARBETA MED ULL, KARDA, SPINNA, TOVA
LEDARE: ANITA JANSSON, TEL. 0587/50245

SABBATSBERG, UNGDOMSHEMMET: NÄVERSLÖJD
LEDARE: INGA-LISA ROSENGREN, TEL. 0587/50262

ANMÄLAN DIREKT TILL LEDARNA

STUDIEFÖRBUNDET VUXENSKOLAN



Ögontröst

Du enkla lilla krasseblomma
som glöder i mitt stenparti
du lyser upp i vardagsslitet
och lockar mig till poesi.

Det frö jag sådde en dag i våras
det blommar länge i sena höst
där tar blicken ofta fäste
så har det blivit min ögontröst.

Mor i bygden