

Järle Byablad

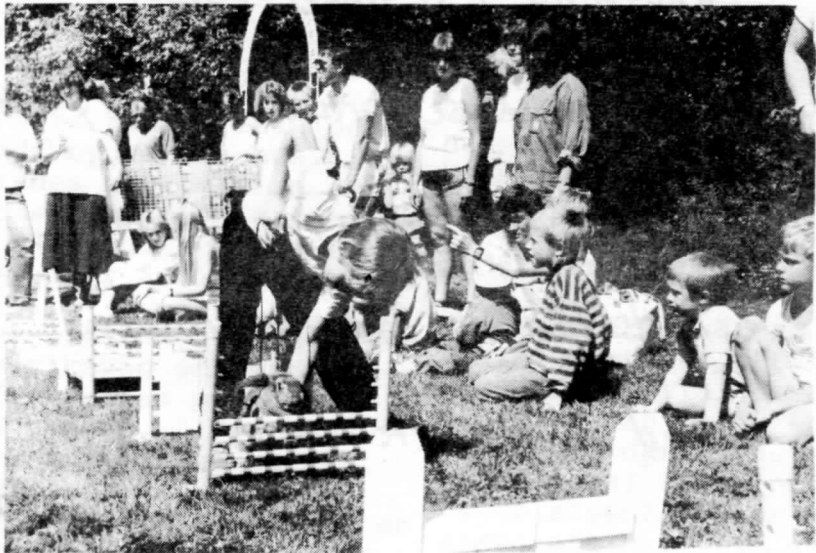


NR 2 MAJ 1990

Tryckt i Örebro

ÄRGÅNG 16

En bild från Järle Marknad 1989



Läs om årets marknad →

JÄRLE MARKNAD

1990

- När? 30 juni
- Var? Vid Järle Station
- Hur?
 - Försäljning av varor med lokal anknytning (ej tingel-tangel)
OBS! Bord finns att hyra. 50:- för ett helt!
Boka hos Lasse Carlsson, tel 0587-500 73
 - Försäljning av kaffe, mat mm
 - Årets tävling: Bästa efterrätten
 - med mera, etc, osv....



ÅLIDEN



Strax före första världskriget köpte en storbyggmästare Malmroth från Örebro, mark vid Järleån och började bygga ett hus. Det lades nära kanten av en brant slänt ner mot ån och fick därigenom en härlig utsikt över ådalen.

Bygget låg långt från dåvarande riksväg och materialet fick köras på kärror genom skogen. 1914 blev bygget förmodligen klart.

Ådalen ser varken ut som en bergsmansgård eller någon annan traditionell mellansvensk landsbygdsbostad. Den ser ut som en villa som en förmögen, borgerlig familj skulle ha byggt åt sig i staden vid den tiden.

Huset avviker från bygdens hus även på ett annat sätt. De senare är vanligen trähus medan Ådalen är ett korsvirkeshus, putsat både in- och utvändigt. Även innerväggarna är putsade under sina tapeter.

Byggnadssättet är en gåta. Var svårigheter att frakt byggnadsmaterial orsaken till att man valde en byggnadsmetod där mycket material (lera) togs intill byggplatsen? Eller var orsaken att Malmroth, som byggare i staden, mest var van att uppföra stenhus? Eller ansåg han att stenhus hade kvaliteér som var fördelaktiga jämfört med stenhus?

forts →

Huset byggdes för tre personer - paret Malmroth och deras enda barn. Inifrån sett verkar det planerat för en stadsfamilj som vill ha det vackert och föra ett gästfritt liv. På nedre botten finns kök, hall, matsal och ett sällskapsrum. Alla rum är mycket stora. Takhöjden är 3 m. I sällskapsrummet står en prunkande, krusidullig kachelugn av ovanligt slag och där finns ännu originaltappeterna, ganska mörka som modet då var och med ett dyrbart utseende.

På nedre botten finns även en stor, inbyggd glasveranda vättandes mot ån. Malmroths gjorde verandafönstren skjutbara, en teknisk lösning som inte heller var den vanligaste.

Övre planet innehåller tre sovrum och ett separat tvagningsrum. Det senare var nog en mycket god standard 1914.

Betraktar man fastighetens yttre planering är det inte längre klart att det handlar om ett boställe för en sällskapsintresserad stadsfamilj. Istället tycks fastigheten planerats för självhushåll: Uthus byggdes med plats för en häst och 2 kor, mark röjdes för bete och odling. Bäckendämades så att man fick en fiskdamm, fruktträd planterades och en jordkällare byggdes.

Varför byggde paret Malmroth en bostad åt sig i denna trakt och av denna typ? En orsak som traderats är att de tänkte sig ett evakueringsställe under de krigstider som var. Det skulle kunna förklara arrangemangen för självhushåll. Huset kom dock att användas enbart som sommarbostad.

"Mor i Bygde", fru Agda Andersson, bodde under första världskriget i grannfastigheten Annelund. Hon minns att familjen Malmroth hade höns och "sommarko", som under vintern härbergerades i Annelund. Även minns hon byggmästaren och sonen som tystlåtna medan fru Malmroth var en gladlynt, utåt-riktad och frejdig person som själv skötte sitt hushåll inklusive djur. Paret hade mycket gäster och när därför grädden från den egna kon inte räckte köpte man från Annelund. Då fick flickan Agda kila över med varan. En chef för tobaksmonopolet var ofta gäst hos Malmroths. Han blev också bekant med Annelundarna och kunde ibland ge Agdas pappa lite tobak i present - en eftersökt vara under ransoneringen.

Agda minns att sonen Bertil tyckte om att flyta på rygg i ån, från järnvägsbron till Ådalen. Han gifte sig med författarinnan Berit Spong och dog cirka 95 år gammal



Vy från Aliden mot ån

Berit Spongs bok "Sommarbrev" lär ha skrivits i huset och där kan kanske finnas inslag från Järletrakten.

Ungefär 1925 sålde Malmroths fastigheten som sedan dess har haft ett flertal ägare. Några har haft den som fast bostad, bla Scheermans som innan dess bodde i Aliden. Herr S. var bagare och levererade bröd till affärerna i Järle. Kanhända en del av det brödet bakades i Ådalens kök.

I början av 60-talet kom nuvarande ägarna, lärarparet Märta och Ingemar Persson till Örebro och började leta efter ett sommarställe. 1964 blev Ådalen till salu och Perssons förtjusta nya ägare.

De har nu haft fastigheten längst av alla. Väggarna har kanske fått lyssna till en eller annan lektionsförberedelse. De har kanske även hört ett eller annat resonemang om hur den årliga slyrensningen på de forna åkrarna ska läggas upp - ett arbete som fastighetens ursprungliga planering påverkar än idag - 76 år efteråt.

Byabladet tackar Märta, Ingemar och Agda för att ni visat och berättat!

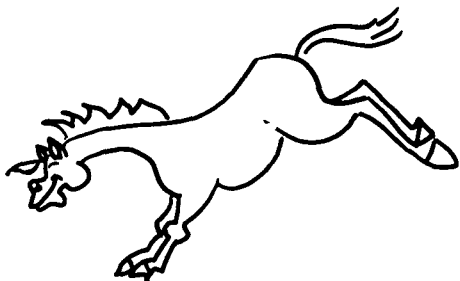
BB



Skolförvaltningen har tagit initiativ till en utredning om landsbygds-skolor. En av de skolor som enligt utredningen är aktuell för nedläggning skulle kunna vara Axbergshammars skola.

Föräldragruppen i skolan har redan reagerat genom insändare, sammankallat till stormöte med politiker m.m.

På senaste styrelsemötet togs ämnet upp och beslut fattades att sända en skrivelse till KDN och Skolstyrelsen där Byalaget stöder Axbergshammars skolas fortsatta existens.



**MÄNSKLIGT NYTT FÖR DEM SOM
INGET VET MEN BEHÖVER VETA
MERA FÖR ATT HÄNGA MED**

Bybladets redaktion tycker att en spalt med bygdens personnotiser - födda, utflyttade etc - vore av värde. Vi vet emellertid inte heller så mycket. Därför är vi tacksamma för tips från läsarna.

Nya gång- och cykelvägen från stationssamhället till R 60, "Emmys väg", är snart färdig. Stänger man då nuvarande väg och glömmer att flytta busshållplatserna? Se där något att tänka på!

Press stop

*Jerle Bruk och gård
utannonseras till försälj-
ning*

PÅMINNELSE

till Dig som inte har betalt ännu. Ett medlemsskap i Byalaget kostar för vuxen 25:-, barn 6-16 år 10 :- . Småbarn är gratis medlemmar.

Vill Du även ha vårt Byablad i brevlådan detta år? Då får Du lägga till 30:- på inbetalningskortet om Du är medlem.

Icke medlemmar som vill ha vår tidning får den för 60:-.

Järle Byalags pg konto är 44 85 83 - 5. Ange Ditt namn och adress på inbetalningskortet. Då blir det lite lättare att sända tidningen till Dig.

Bläckmakulering som berättar

□□□ Det var en rolig uppgift att försöka finna ut varför detta brev först fått en bläckmakulering och därefter fyrkantstämpelein "NORA 24.8.1857".

Lyckligtvis gav innehållet en god vägledning. Brevet är daterat "JERLE 24.8." och ankomststämplat i NORA samma dag. Att befördran skett med järnväg låg nära till hands och så visade sig också vara fallet.

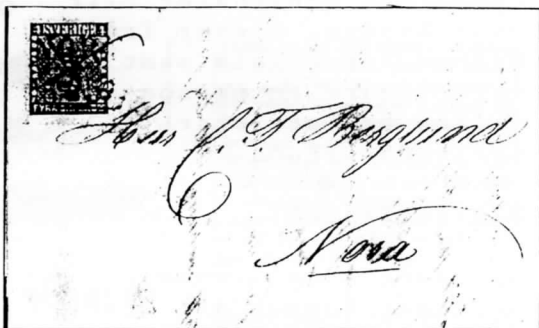
Jag kontaktade Järnvägsmuseum i Gävle och Olle Andersson därstädes plockade fram ett omfattande källmaterial, av vilket valda delar här återger:

Banans trafikering ombesörjdes år 1856 med två tåg i vardera riktningen mellan Örebro och Nora. Den första annonsen, som återfinnes i Nerikes Allehanda för den 4 juni 1856, har följande lydelse:

Köping Hults järnväg

Från och med torsdagen den 5 innevarande juni afgår järnbanetåg med såväl Passagerare som Gods från Örebro till Nora och åter, med uppehåll vid Dylta (= Ervalla) och Jerle stationer alla söckendagar å följande tider:

Från Örebro	kl. sju (7) f.m. och half fyra (3.30) e.m.
" Dylta	" 7.30 " " 4 "
" Jerle	" 7.50 " " 4.20 "
anländer til Nora	" 8.10 " " 4.40 "



Brevet hade alltså befordrats på Sveriges första normalspåriga järnväg, bandelen NORA — ERVALLA. Stinsen å JERLE station var troligen den som först tog emot brevet och utförde bläckmakuleringen innan det medföljde tåget till NORA. JERLE stoltserar för övrigt med landets äldsta stationshus, som ännu kan beses.

Invigningståget framgick från Örebro till Nora och åter den 7 mars 1856. Den 17 mars öppnades järnvägen med vederbörligt tillstånd för godstrafik, samt för persontrafik den 2 juni samma år. I Nerikes Allehanda för den 8 mars 1856 refereras invigningsfärden sålunda:

"I onsdags afgick från Örebro till ▶



KHJ CD 40

1854

Denna vagn är museets äldsta normalspåriga personvagn i originalskick. Den levererades 1854 av Joseph Wright & Son i Birmingham till Köping-Hulth Järnväg. Köping-Hulth Järnväg, KHJ, är den äldsta järnvägen med loktrafik i Sverige. Dess första del Örebro-Ervalla invigdes redan den 5 mars 1856 tillsammans med bandelen Nora-Ervalla där KHJ från början skötte trafiken. Hult var en liten plats vid Väneren dit järnvägen aldrig nådde. Därför ändrades järnvägens namn snare till Örebro-Köpings järnväg.

(ur katalog, Järnvägsmuseum, Gävle)

MILJÖVÄNNER!

OBS! Tidningscontainrarna kommer till stationen i vecka 20.

TRE KONSTUTSTÄLLNINGAR I MAGASINET I SOMMAR

Sommarens konstnärer blir Hans Lundin, elever från Örebro Konstskola samt ytterligare en person - vilken är inte klart i skrivande stund.

STATIONSKAFEÉT

är igång även i sommar. 4 ungdomar kommer att arbeta och hålla det igång. Preliminära öppettider är 25/6 - 12/8.

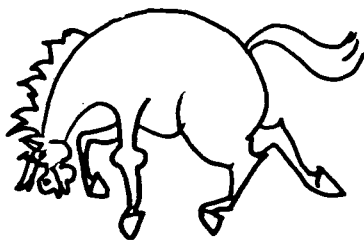
Tag med dina gäster dit!

HUNDRATALS BULLAR BEHÖVS TILL KAFEÉT!

Baka, ring Lasse Carlsson, tel 0587-500 73, och du får betalt.

PICKNICKUTFLYKT TILL SKANSBERGET

Samling söndag 10/6 kl 17.30 vid järnvägs korsningen, Järle Station. Vi promenerar till berget, medför egen mat och dryck och hoppas på finfint väder.



DEN ÖDESDIGRA BRANDEN I JÄRLE Örebro Dagblad för 65 år sedan

Några gånger varje år brukar jag och mina föräldrar hälsa på hos en god vän i Skärmarboda, Agda Andersson, och i höstas vid det besöket fick jag för första gången bläddra i den synnerligen intressanta dokumentationen om fyra anonyma bergslagsbyar, däribland Skärmarboda, som Lilla Mons bygdecirkel arbetat fram under 1988/89. På ett ställe stod att läsa om skogsbranden vid skansberget 1935 som just för Agdas del skulle bli ett oförglömligt och kusligt minne. En kamrat till henne, den 29-årige Elis Broström i Järleborg, dog i Agdas armar efter en hård språnghmarsch för att larma om branden. Elis var hjärtsjuk och den stora ansträngningen blev tydligen för mycket för honom.

Nåväl, nu råkade jag för en tid sedan i en gammal tidningshöj på landet hitta just denna händelse i ett nummer av Örebro Dagblad från den 12 juli 1935, och med en hälsning till Agda och till andra intresserade byabladsläsare återges här hela artikeln.

Gösta Tegner



Hotande skogsbrand i Järle

Småpojkers lek med tändstickor blev ödesdiger.

Hemmason fick hjärtslag vid alarm av
brandkåren vid Nora.

En mindre skogsbrand, som indirekt kom att kosta en människas livet, inträffade på torsdagsmiddagen på Skansberget vid Skärmarboda, c:a 12 kilometer från Nora och 2 kilometer från Järle stationssamhälle.

Elden släcktes efter en kort stund innan den hann göra någon större skada genom medverkan av Nora stads brandkår samt åtskilliga frivilliga krafter från trakten.

Det var vid 12-tiden på förmiddagen, som ortsbor upptäckte att det brann rätt frikt på det s. k. Skansberget vid Skärmarboda. Man skyndade genast till brandplatsen och lyckades redan från början något dämpa eldens vidare framfart, men då det såg synnerligen hotande ut för eldens spridning i den torra markvegetationen, och då stor-skogen låg alldeles intill, var man redan från början på det klara med att hjälp måste rekvideras från Nora stads brandkår. Man hade nämligen inga som helst lämpliga släckningsattiraljer att totalt kunna släcka elden.

Med berömvärd snabbhet anlände

Nora brandkår under brandmästare Hollbergs ledning till platsen. Det var första gången kårens nya brandbil med efterhängande motorspruta kom till användning, och allt fungerade till stor belåtenhet, varför det gick relativt fort att hejda eldens vidare framfart. Tur-samt nog fanns på knappa 200 meters avstånd från brandplatsen en s. k. dygrop, som lämnade rikligt med vatten till vattenbegjutningen. Den egentliga skogsbranden släcktes på omkring en timme medan eftersläckningen pågick i omkring 4 timmar.

Någon som helst egentlig skog fanns ej på Skansberget utan det brann huvudsakligast i den torra mossan och ljungen, vilket i ej ringa mån försvårade släckningsarbetet. Någon större skada hann elden desbättre aldrig anställa tack vare resolut ingripande redan från början. Det eldhärjade området äges dels av J. Broströms storbhus, Järleborg, och dels av stadsfogde V. Tegner i Örebro, som på sin tomt har uppfört en större sommarvilla i två våningar.

Enligt av landsfiskal Paul Peterson i Nora verkställd utredning torde elden med all sannolikhet ha uppstått

genom ett par små pojkers vårdslösa lek med tändstickor. Det har nämligen under utredningen framkommit, att tvänne örebropojkar i åldern 12 och 6 år jämte barnsköterska vid tiden för eldens utbrott varit uppe på berget för att dricka saft. Den äldre har haft tändstickor med sig och även gjort upp en eld, som dock genast släcktes, men troligen har han kastat den brinnande tändstickan med påföljd att denna legat och pyrt i det eldlängda riset, varefter elden slutligen lågat upp. Det var en verklig tur, att man i så tidigt stadium upptäckte elden och att man så gott som omedelbart lyckades få bukt med den, ty annars hade det kunnat bli en verklig skogsbrand, då som bekant storskogen ligger alldeles inpå knutarna.

En beklaglig händelse inträffade i samband med eldens utpöck, varvid en 29-årig hemmason å Järleborg, Elis Broström, drabbades av hjärtslag och avled så gott som omedelbart. Han led av svagt hjärta, vilket tillsammans med ansträngningen, då han sprang för att telefonledes alarmera brandkåren i Nora, blev för mycket för honom. Han infördes så fort sig göra lät, till läkare i Nora men var vid framkomsten dit redan död. Han sörjes närmast av moder och styvflader samt syskon och trolövad.



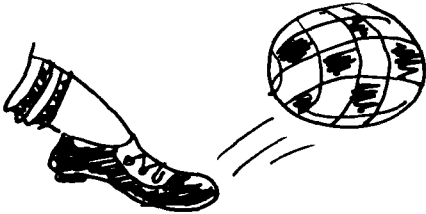
ISBANAN BOLLPLAN ??

Många kanske undrar om fortsättning följer på vårt påbörjade projekt för isbana/bollplan ?

Jo då !

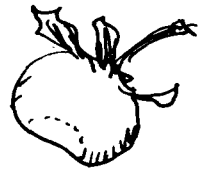
Byalaget har inväntat svar på en ansökan om bidrag från KDN, innan arbetet sätts igång.

En bollplan i sommar och en isbana till vintern är sålunda att hoppas på.



INGEN JÄRLEAUKTION I SOMMAR

Den traditionella midsommarauktionen vid godsmagasinet förläggs i år till Lilla Mon och avser att samla in pengar till fingerbodabornas kamp för den alternativa sträckningen av riksväg 60, som vi länge kämpat för och tyvärr, förgäves, enligt det definitiva beslutet. Stora kostnader har uppstått som nu måste betalas. Vill du skänka saker till denna auktion den 24 juni, hör av dig till Thore Israelsson, tel 50254.



GÖSTAS TANKENÖT

I ett hus som ligger strax intill en järnväg bor Bert, Sune och Evert. Sune och Evert är bröder.

En dag när Bert varit ute och kommer tillbaka hem, hittar han Sune och Evert liggande döda på golvet. Runt dem finns krossat glas.

Vad har hänt och hur dog Sune och Evert ?

Sänd in ditt svar till
Byablads redaktionen
Pl 299 Järle
713 91 NORA.

Senast den 1 juli.



TÅGKÖRNINGAR I SOMMAR

På nästa sidan finns tidtabell för sommarens tågkörningar.

Att observera ånglokskörning både lördagar och söndagar.



1990

NORA BERGSLAGS VETERAN-JÄRNVÄG

1990

Ångtåg Nora-Järle ToR

Lördag-Söndag 30/6-12/8 samt 12-13/7

Avg Nora	11.40	13.30	15.00
Ank Järle	12.00	13.50	15.20
Avg Järle	12.30	14.22	15.50
Ank Nora	12.50	14.42	16.10

Rälsbuss

Nora-Järle-Ervalla ToR

Tisdag-Söndag 30/6-12/8

Avg Nora	13.00
Ank Järle	13.20
Ank Ervalla	(13.37)

OBS! Till Ervalla endast Lörd-Sönd

OBS! Från Ervalla endast Lörd-Sönd

Avg Ervalla	(13.40)
Avg Järle	14.00
Ank Nora	14.20

Nora-Pershyttan-Gyttorp ToR

Tisdag-Söndag 30/6-12/8

Avg Nora	10.30	14.30
Ank Pershyttan	10.45	14.45
Avg Pershyttan	10.48	14.48
Ank Gyttorp	11.00	15.00
Ank Käppsta	11.03	15.03
Avg Käppsta	12.10	16.10
Avg Gyttorp	12.13	16.13
Ank Pershyttan	12.25	16.25
Avg Pershyttan	12.30	16.30
Ank Nora	12.45	16.45

Extratåg till Pershyttan på Midsommarafton

Till och från Midsommarafton i Pershyttan, 22/6, anordnas Extratåg från Nora.
Avg Nora kl. 12.45 och åter efter festens slut.

Speciell Tidtabell under NORA MARKNAD

Lördag och Söndag 25-26 augusti

OBS! Vart annat tåg till Järle är ångtåg
med början kl. 8.25. Övriga tåg är rälsbuss.

Avg Nora	7.25	8.25	9.25	10.25	11.25	12.25	13.25	14.25	15.25	16.25	17.25	18.25	19.25	20.25
Ank Järle	7.45	8.45	9.45	10.45	11.45	12.45	13.45	14.45	15.45	16.45	17.45	18.45	19.45	20.45
Avg Järle	8.00	9.00	10.00	11.00	12.00	13.00	14.00	15.00	16.00	17.00	18.00	19.00	20.00	21.00
Ank Nora	8.20	9.20	10.20	11.20	12.20	13.20	14.20	15.20	16.20	17.20	18.20	19.20	20.20	21.20
Avg Nora	7.30	8.30	9.30	10.30	11.30	12.30	13.30	14.30	15.30	16.30	17.30	18.30		
Ank Gyttorp	7.45	8.45	9.45	10.45	11.45	12.45	13.45	14.45	15.45	16.45	17.45	18.45		
Avg Gyttorp	8.00	9.00	10.00	11.00	12.00	13.00	14.00	15.00	16.00	17.00	18.00			
Ank Nora	8.15	9.15	10.15	11.15	12.15	13.15	14.15	15.15	16.15	17.15	18.15			

L=Lördag 25/8
S=Söndag 26/8

Upplysningar, beställningar, m m: Tel 0587-103 04.

OBS! Vid brandfara eller lokskada förbehålles rätten att framföra respektive persontåg med diesellok.

MORGONSTUND

Jag njuter morgonkaffet på trappan till mitt hus
här är så skönt att sitta i solens varma ljus.
Jag lyss till fåglars kvitter och gökens rop i skog
det vill jag kalla lycka förunnad mer än nog.

Jag saknar inte sällskap en flock av fåglar små
har fylkat sig helt nära mitt bröd de smaka få.
Vi lever med varandra i sommarns sköna tid
jag i mitt hjärta gömmer på minnena därvid.

den sköna morgonstunden så mycket den mig ger
den nya dagens strävan jg tacksamt emostser.
Var dag är som en gåva när jag får leva här
min torva här på jorden är mig oändligt kär.

Mor i bygden



Byabladsredaktionen: Peter Ekström (ansv.utg)
Berit Bergman 0587/50280(redakt.ansv.)
Mats Svensson (redaktör), Adam Bergman (distributör)